



Edouard Manet

1832 (Paris) — 1883 (Paris)

2eme partie

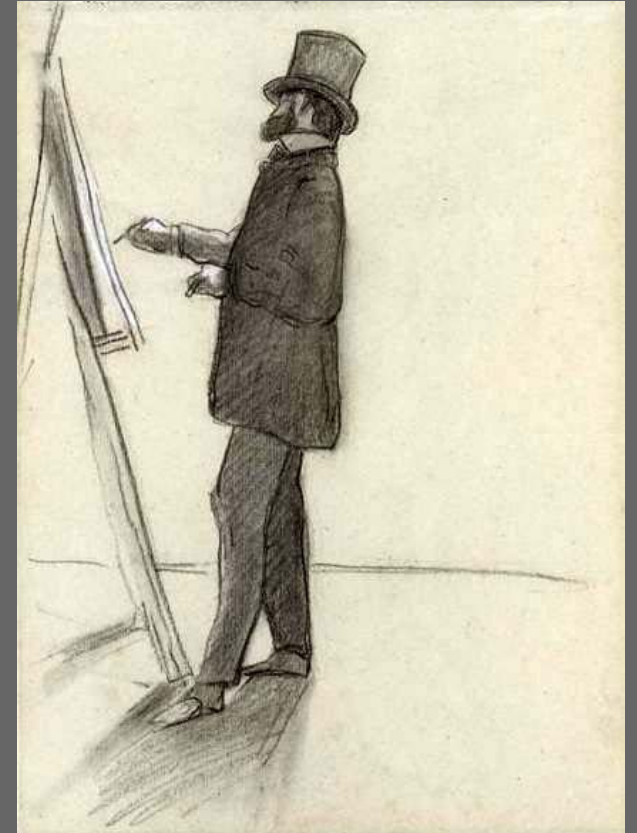
portrait by Nadar, 1874

Proust

"On regardait curieusement ce peintre élégamment vêtu qui disposait sa toile et peignait"



Degas  
Edouard Manet at the Races\_1865



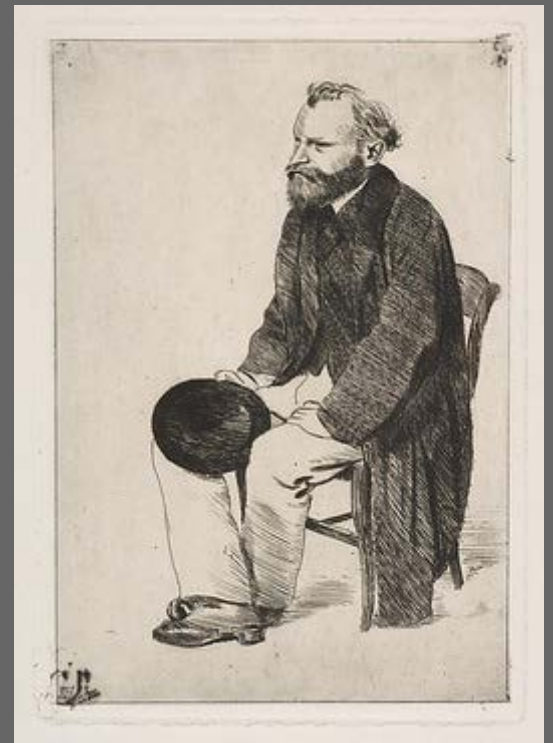
Bazille, Frederic  
Manet and his Easel  
(Metropolitan Museum of Art, New York City)



Édouard Manet est de taille moyenne, plutôt petite que grande. Les cheveux & la barbe sont d'un châtain pâle; les yeux, étroits & profonds, ont une vivacité & une flamme juvéniles; la bouche est caractéristique, mince, mobile, un peu moqueuse dans les coins. Le visage entier, d'une irrégularité fine & intelligente, annonce la souplesse & l'audace, le mépris de la sottise & de la banalité. Et si du visage nous descendons à la personne, nous trouvons dans Édouard Manet un homme d'une amabilité & d'une politesse exquises, d'allures distinguées et d'apparence sympathique.

Je suis bien forcé d'insister sur ces détails infiniment petits. Les farceurs contemporains, ceux qui gagnent leur pain en faisant rire le public, ont changé Édouard Manet en une sorte de bohème, de galopin, de croquemitaine ridicule. Et le public a accepté, comme autant de vérités, les plaisanteries & les caricatures. La vérité s'accommode mal de ces pantins de fantaisie créés par les rieurs à gages, & il est bon de montrer l'homme réel.





Degas  
Manet Seated, Turned to the Left  
1868

Degas  
Das\_Ehepaar\_Manet  
1868\_69



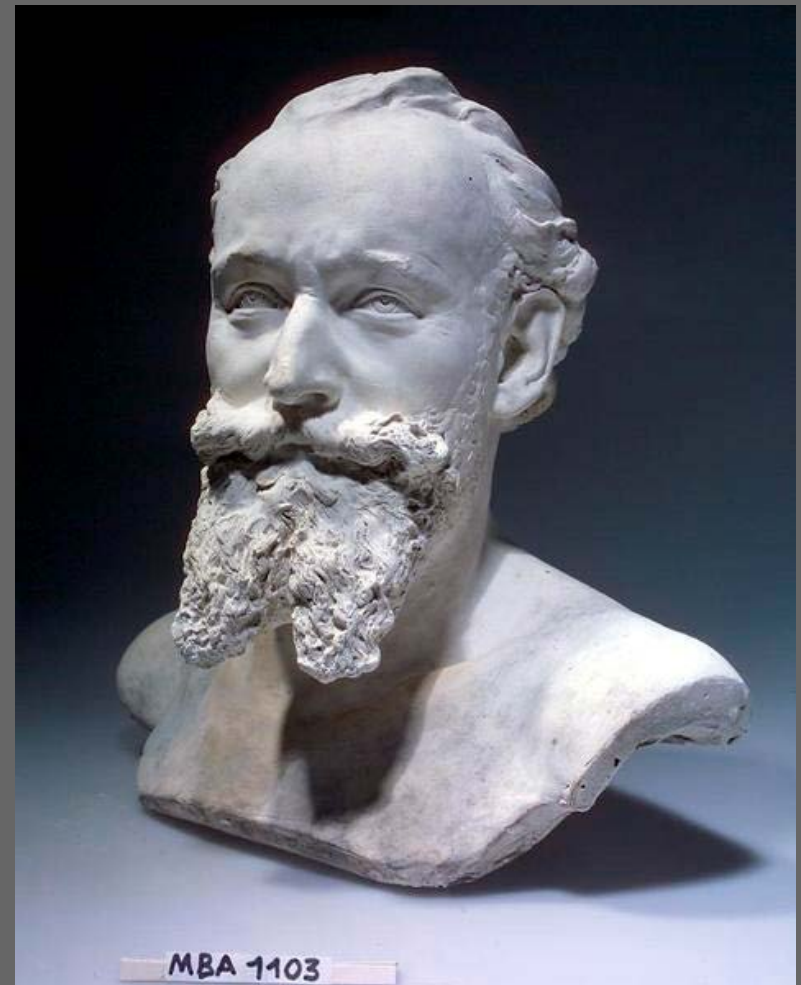


Carolus-Duran  
Portrait\_of\_Edouard\_Manet  
1880



Fantin Latour  
Un atelier aux Batignolles  
1870

# Manet vu par Nadar

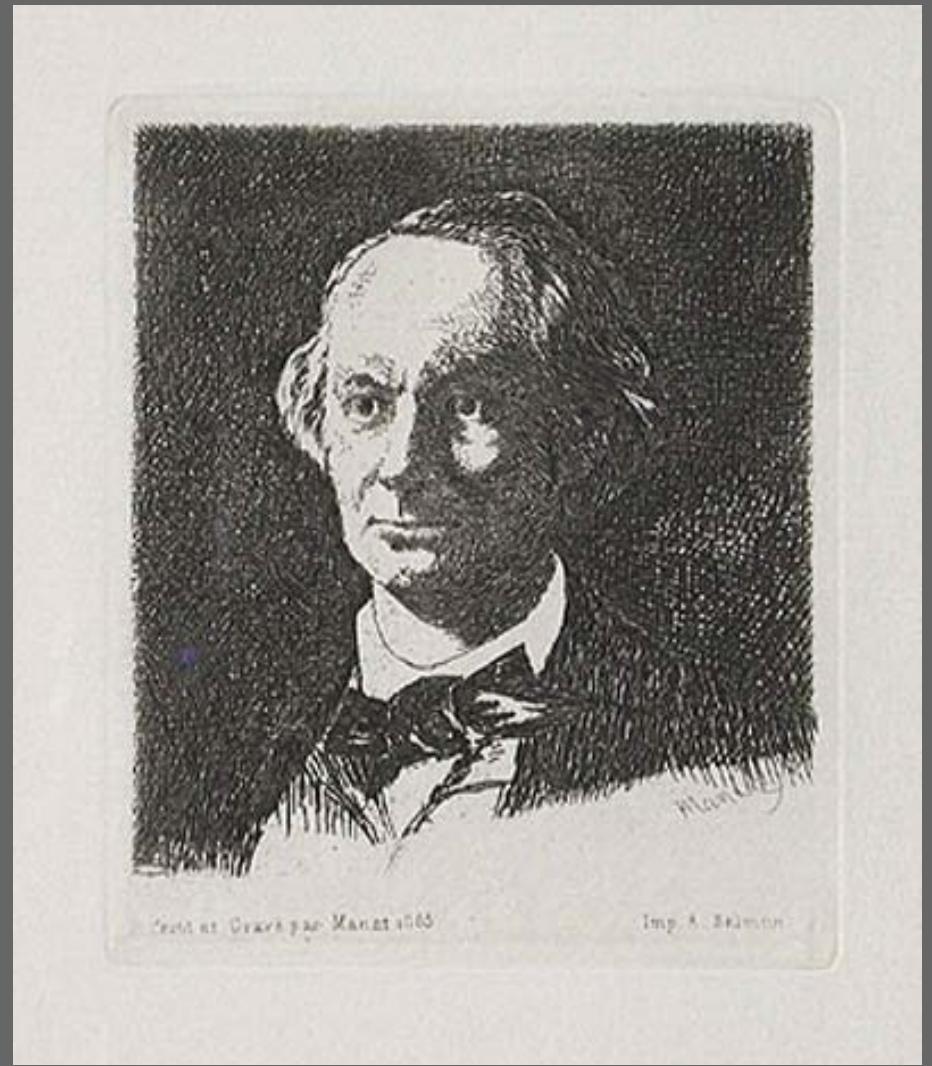


# Manet vu par Astruc





Manet  
Charles\_Baudelaire - 1862



Manet  
Charles\_Baudelaire\_de face

Baudelaire a écrit

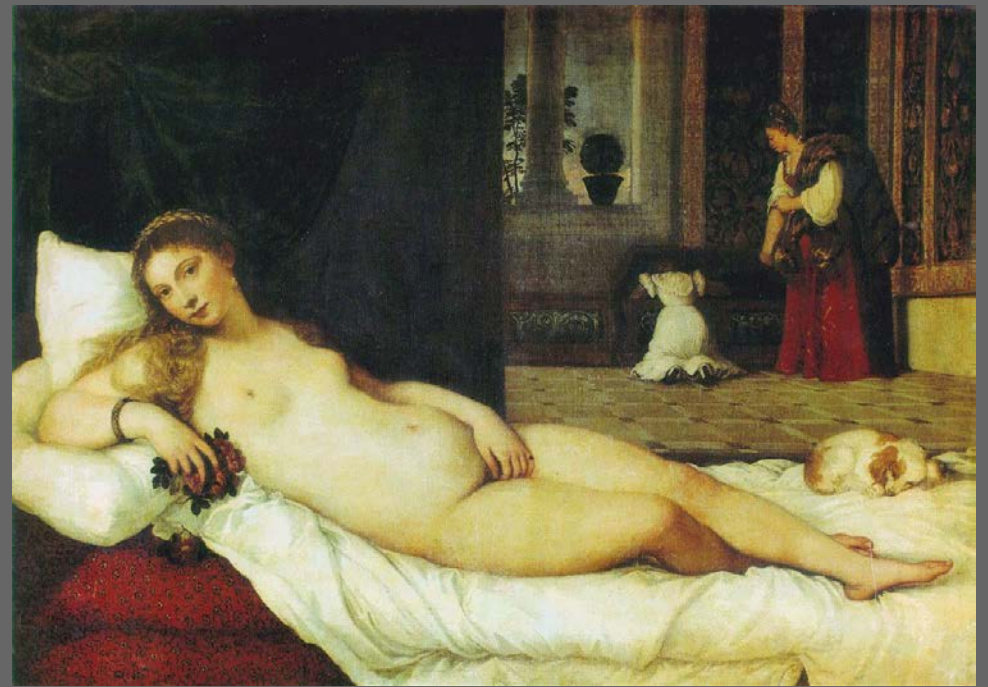
"La foule est son domaine, comme l'air celui de l'oiseau, comme l'eau celui du poisson. Sa passion et sa profession c'est d'épouser la foule. Pour le parfait flâneur, pour l'observateur passionné, c'est une immense jouissance que d'élire domicile dans le nombre, dans l'ondoyant, dans le fugitif et l'infini ... L'observateur est un prince qui jouit partout de son incognito



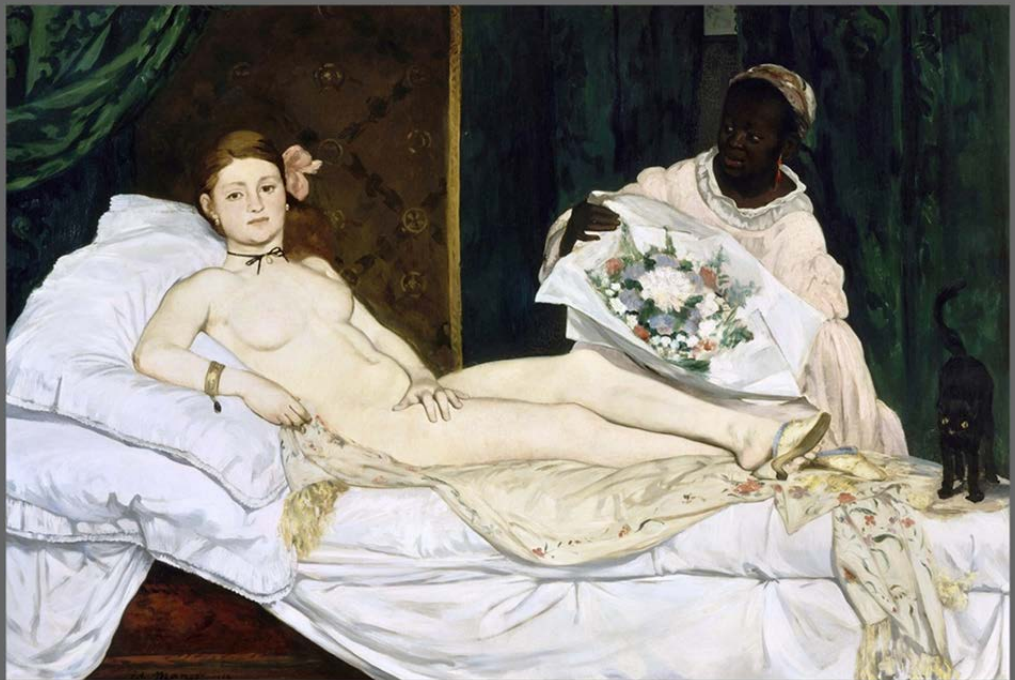


Manet  
1866 Portrait of Zacharie Astruc -  
Bremen, Kunsthalle





Titian Venus of Urbino



Manet - Olympia – 1863



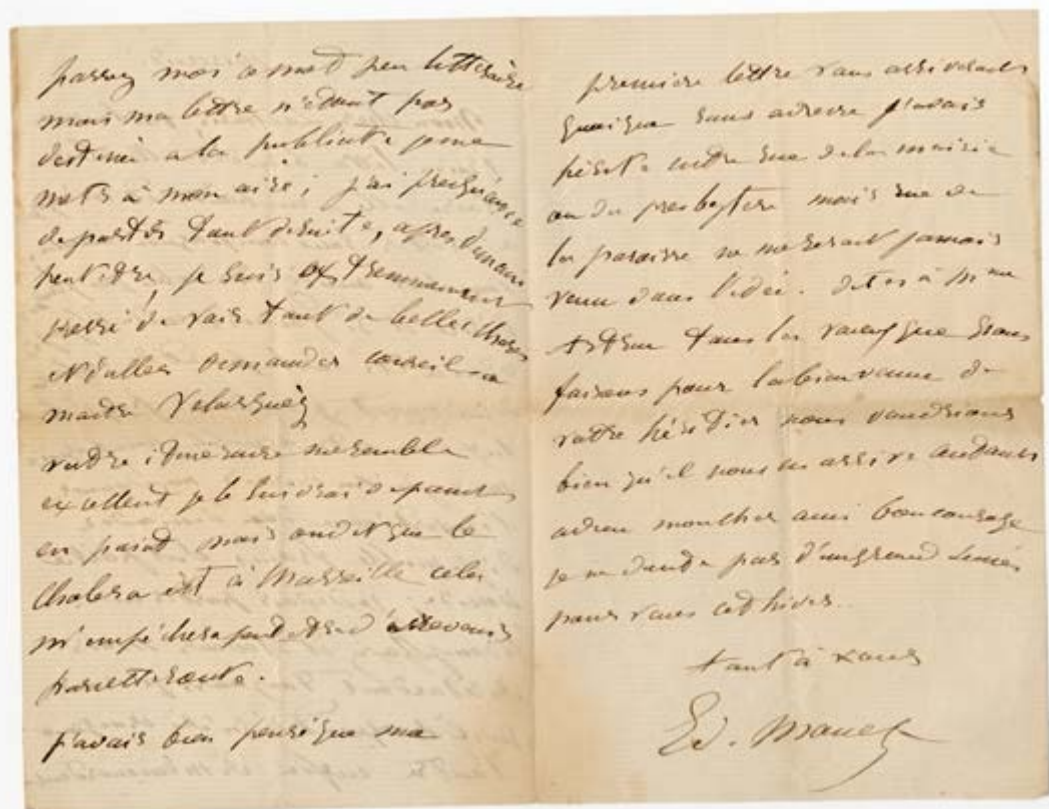
Manet  
1866 Portrait of Zacharie Astruc





## Lettre autographe signée d'Edouard Manet adressée à Zacharie Astruc, Mai-juin 1865

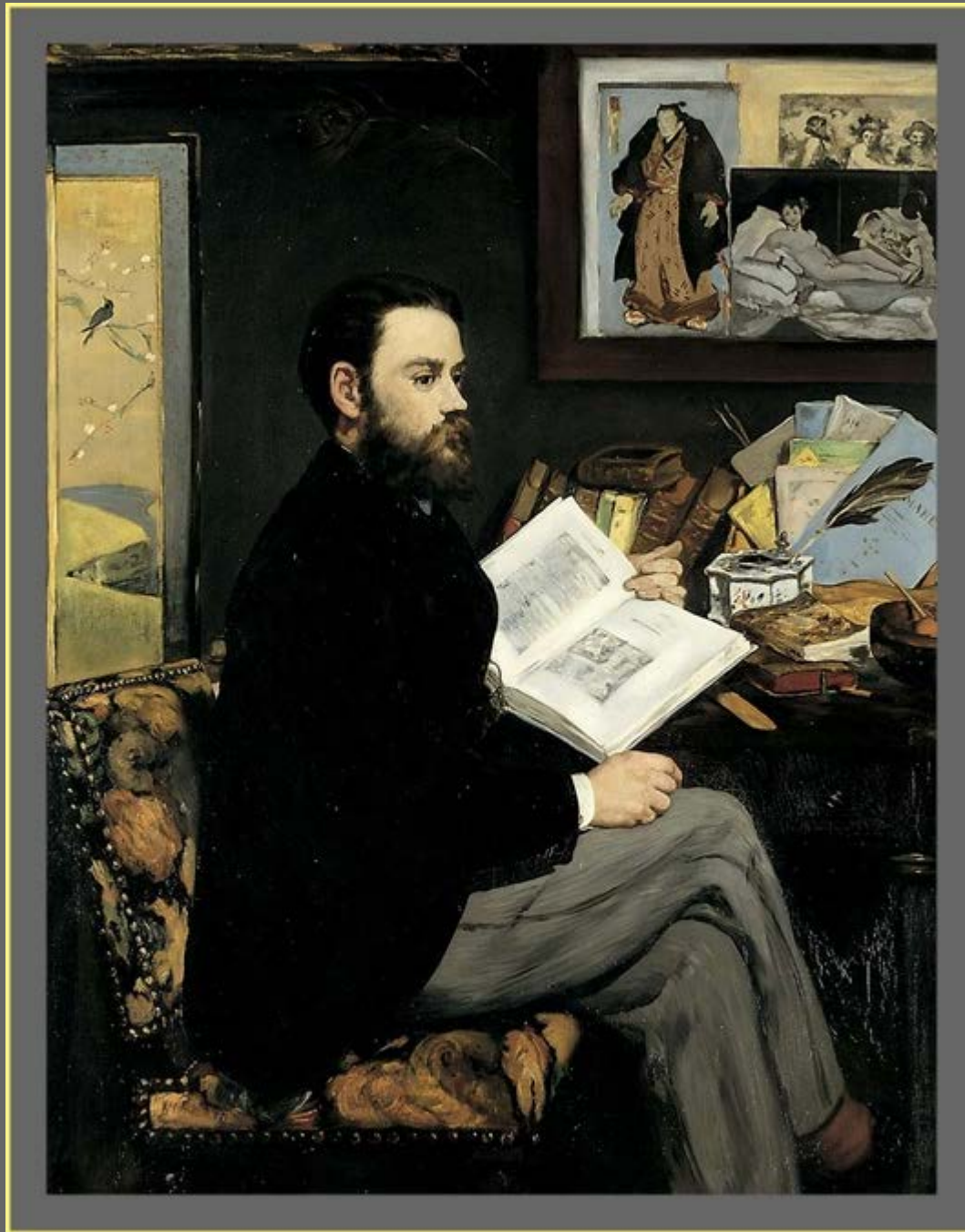
Manet annonce à son grand ami peintre, sculpteur et critique d'art son prochain voyage en Espagne au cours du



passer moi à maud pen l'été  
mais ma lettre n'étant pas  
destinée à la publication pour  
être à mon air, j'ai préféré  
de partir sans bruit, après l'usage  
peut être de ses œuvres, et de l'usage  
maître de voir tout de belles choses  
à aller demander conseil à  
maître Vélasquez  
redre à l'usage de la robe  
en allant plus tard à l'usage  
en passant sans bruit et  
Chalabra est à Marseille cela  
m'empêchera pas d'aller  
par l'usage de la robe.  
J'aurais bien voulu que ma  
première lettre sans adresse  
sans adresse sous adresse  
peut être la lettre sans adresse  
au du presbytère mais sans  
la passer sur ma robe jamais  
vous dans l'été. J'ai à l'usage  
à l'usage sans la robe sans  
j'aurais pour la robe de  
votre robe sans pour l'usage  
bien que l'usage de la robe  
adieu mon cher ami bon voyage  
je ne puis pas d'empêcher l'usage  
pour l'usage de la robe.  
Tout à vous  
E. Manet

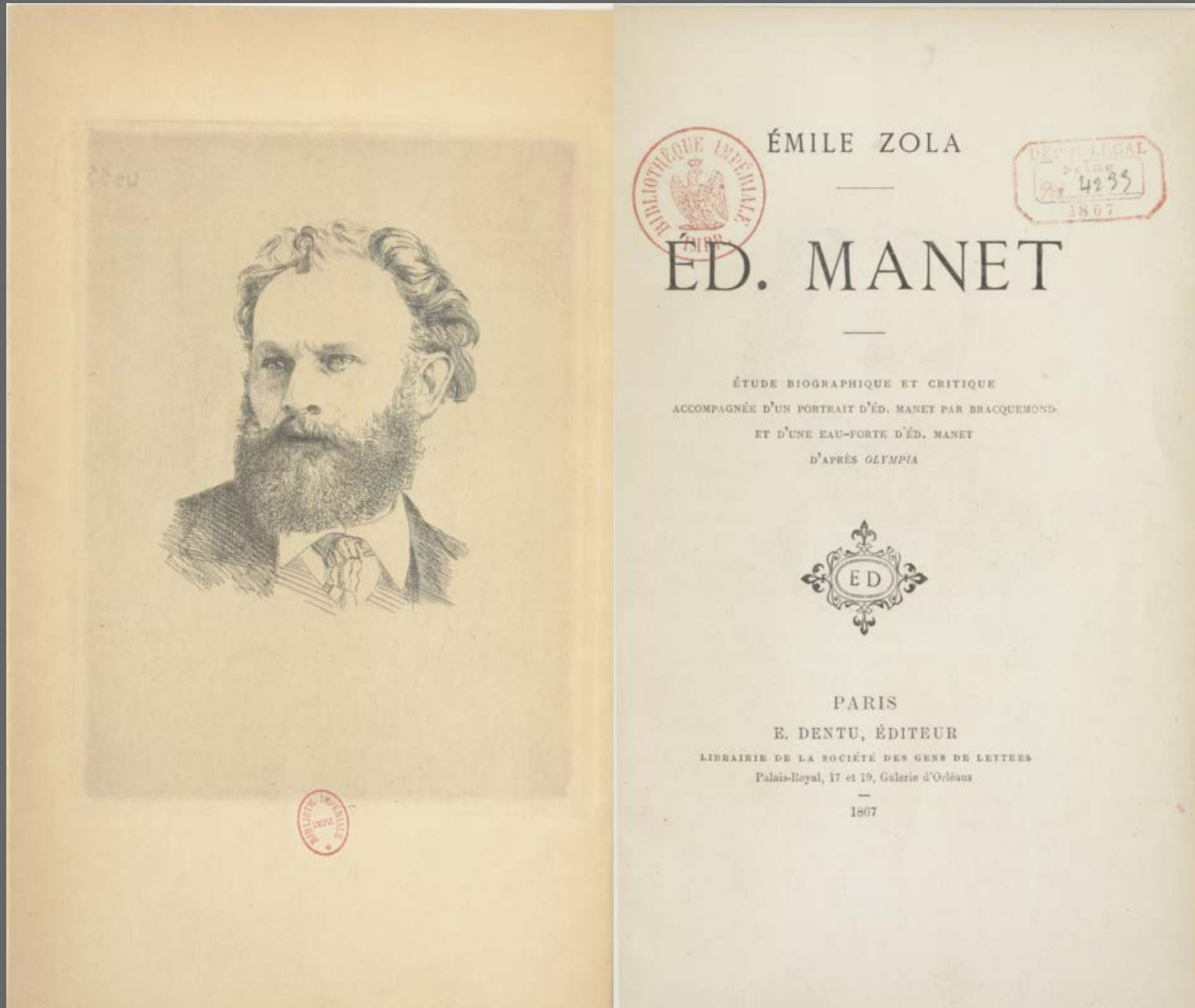
~~au Salon de 1865~~ : « j'ai presque envie de partir tout de suite, [...], je suis extrêmement pressé de voir tant de belles choses et d'aller demander conseil à maître Vélasquez [1599-1660] ».

~~ainsi de sa compagnie~~ : « Vous seul auriez été celui que j'aurais désiré et si j'avais vendu *Olympia* [...] je me serais payé le luxe de votre agréable compagnie ». ~~Les liens étroits~~



Manet  
Emile Zola -1868

# Manet par Emile Zola







## I

### L'HOMME ET L'ARTISTE

Édouard Manet est né à Paris en 1833. Je n'ai sur lui que peu de détails biographiques. La vie d'un artiste, en nos temps corrects & policés, est celle d'un bourgeois tranquille, qui peint des tableaux dans son atelier comme d'autres vendent du poivre derrière leur comptoir. La race chevelue de 1830 a même, Dieu merci! complètement disparu, & nos peintres sont devenus ce qu'ils doivent être, des gens vivant comme tout le monde.

## II

### LES ŒUVRES

Je puis maintenant, en parlant des œuvres d'Édouard Manet, me faire mieux entendre. J'ai indiqué, à grands traits, les caractères du talent de l'artiste, & chaque

toile que j'analyserai viendra appuyer d'un exemple le jugement que j'ai porté. L'ensemble est connu, il ne s'agit plus que de faire connaître les détails qui forment cet ensemble. En disant ce que j'ai éprouvé devant chaque tableau, je rétablirai dans son tout la personnalité du peintre.

## III

### LE PUBLIC

Il me reste à étudier & à expliquer l'attitude du public devant les tableaux d'Édouard Manet. L'homme, l'artiste & les œuvres sont connus; il y a un autre élément, la foule, qu'il faut connaître, si l'on veut avoir dans son entier le singulier cas artistique que nous avons vu se produire. Le drame sera complet, nous tiendrons dans la main tous les fils des personnages, tous les détails de l'étrange aventure.



La première sensation que j'ai éprouvée en entrant dans l'atelier d'Édouard Manet a été une sensation d'unité & de force. Il y a de l'âpreté & de la douceur dans le premier regard qu'on jette sur les murs. Les yeux, avant de s'arrêter particulièrement sur une toile, errent à l'aventure, de bas en haut, de droite à gauche; & ces couleurs claires, ces formes élégantes qui se mêlent, ont une harmonie âcre, une franchise d'une simplicité & d'une énergie extrêmes.

à Lola

Manet

Jendi 3 Aout

Mon cher ami, je ne vais pas laisser passer la journée sans vous remercier et vous dire combien je suis sensible à la dédicace que vous voulez bien me faire de votre nouvel ouvrage, ce sera un succès je n'en doute pas, L'assurance de votre amitié me va au cœur et vous pouvez compter sur la mienne très sincère et toute dévouée.

Je serai à Paris le 15 et irai au café Guerbois le soir, J'espère vous y voir

Mon cher ami, je ne vais pas  
laisser passer la journée sans  
vous remercier et vous dire  
combien je suis sensible à  
la dédicace que vous voulez  
bien me faire de votre nouvel  
ouvrage, ce sera un succès je  
n'en doute pas - L'assurance  
de votre amitié me va au  
cœur et vous pouvez compter  
sur la mienne très sincère et  
toute dévouée.

J. J. Mault

Je serai à Paris le 15 et irai au  
café Guerbois le soir, j'espère vous y



# Manet

par Th. DURET



EUGÈNE PASQUELLE, Éditeur  
Paris

**HISTOIRE  
DE  
ÉDOUARD MANET**



Edouard\_Manet  
Portrait de Theodore Duret - 1868



Manet  
La lecture – 1865  
(son épouse et le fils de celle-ci, Léon)





Manet

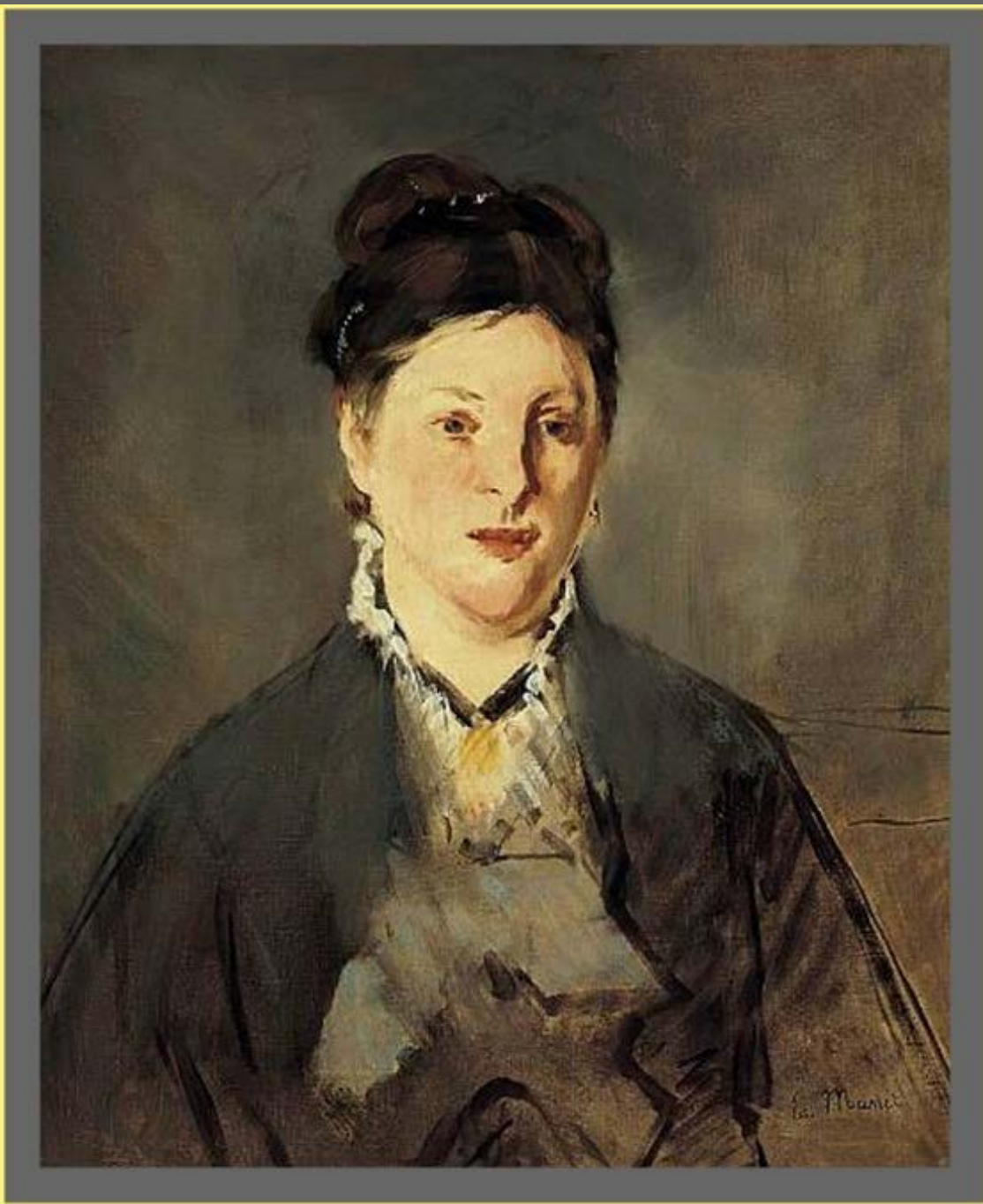
Mme\_Manet\_dans\_un\_sofa\_bleu

Pastel on brown paper on canvas, 49 x 60 cm

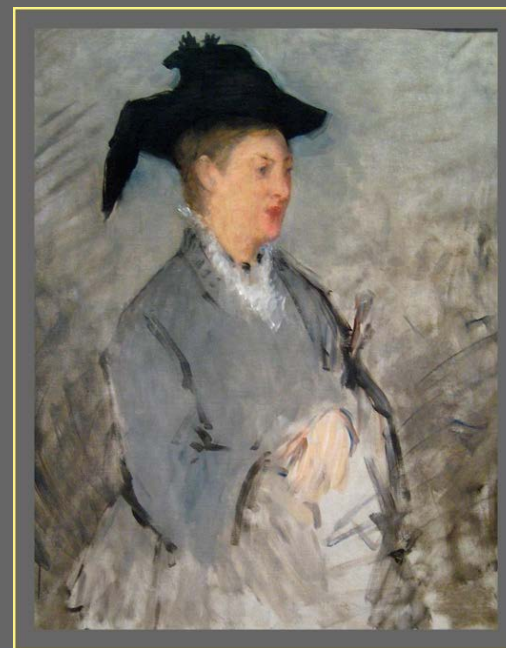
Musée d'Orsay, Paris



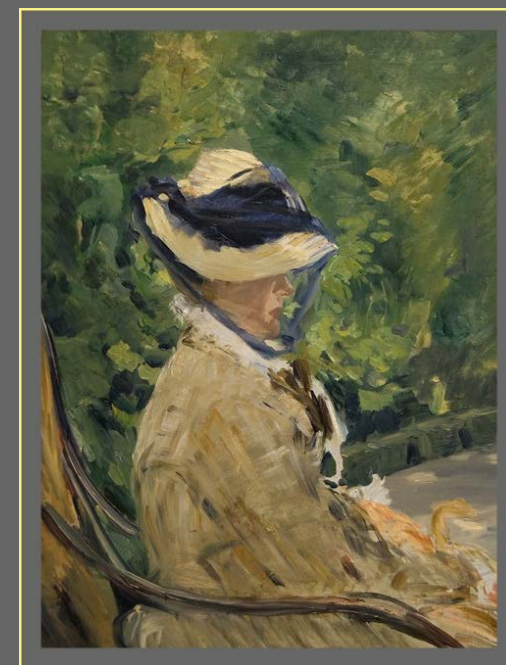
Manet - portraits de Madame Manet



1866



1866 -69



1880



Édouard\_Manet  
Madame\_Manet\_ou\_Piano 1867\_68  
Orsay

Le soir, « Suzanne, joue-moi encore une sonate de Haydn ! »



Édouard\_Manet  
Femme au perroquet  
1866  
Exposé au salon sous le titre  
« Jeune dame en 1866 »







Édouard\_Manet  
Femme au perroquet  
1866



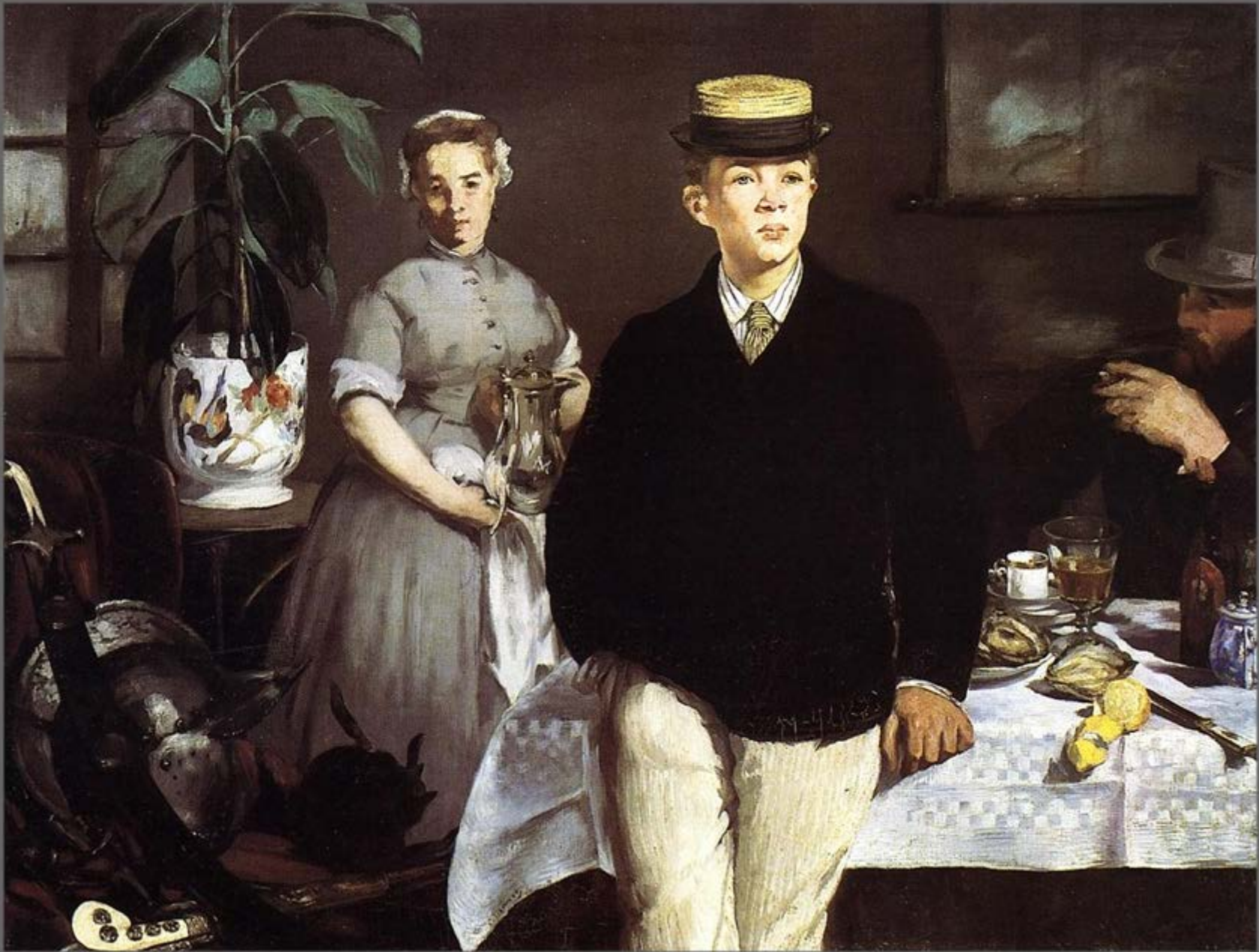
James Abbot McNeill Whistler  
Symphony in White no 1  
The White Girl  
Portrait of Joanna Hiffernan  
1862











Manet The Luncheon (aka The luncheon in the studio) (1868)

Une domestique apporte une cafetière en argent et Auguste Rousselin, le fils de Suzanne

Auguste Rousselin, ancien élève de Coutur



Delvigne Fr.

LE  
CORBEAU

THE RAVEN

POÈME

PAR  
EDGAR POE

TRADUCTION FRANÇAISE DE STÉPHANÉ MALLARMÉ

AVEC ILLUSTRATIONS

PAR

ÉDOUARD MANET



PARIS

RICHARD LESCLIDE, ÉDITEUR, 61, RUE DE LAFAYETTE

1871

1871

*Au large je poussai le volet ; quand, avec maints enjouement et agitation d'ailes, entra un majestueux Corbeau des saints jours de jadis. Il ne fit pas la moindre révérence, il ne s'arrêta ni n'hésita un instant : mais, avec une mine de lord ou de lady, se percha au-dessus de la porte de ma chambre — se percha sur un buste de Pallas juste au-dessus de la porte de ma chambre — se percha, siégea et rien de plus.*



*Mais le Corbeau, perché solitairement sur ce buste placide, parla ce seul mot comme si, son âme, en ce seul mot, il la répandait. Je ne proférai donc rien de plus : il n'agita donc pas de plume — jusqu'à ce que je fis à peine davantage que marmotter « D'autres amis déjà ont pris leur vol — demain il me laissera comme mes Espérances déjà ont pris leur vol. » Alors l'oiseau dit : « Jamais plus. »*



*Et le Corbeau, sans voleter, siége encore — siége encore sur le buste pallide de Pallas, juste au-dessus de la porte de ma chambre, et ses yeux ont toute la semblance des yeux d'un démon qui rêve, et la lumière de la lampe, ruisselant sur lui, projette son ombre à terre : et mon âme, de cette ombre qui git flottante à terre, ne s'élèvera — jamais plus!*



CHARLES CROS

LE FLEUVE

EAUX-FORTES D'EDOUARD MANET



PARIS

LIBRAIRIE DE L'EAU-FORTE

61, rue Lafayette, 61.

*Tiré à cent exemplaires, numérotés et signés par les auteurs.*

∞ 24.

*P. Manet*      *Charles Cros*



## LE FLEUVE



*Ravi des souvenirs clairs de l'eau dont s'abreuve  
la Terre, j'ai conçu cette chanson du Fleuve.*

*Derrière l'horizon sans fin, plus loin, plus loin,  
les montagnes, sur leurs sommets que nul témoin  
n'a vu, condensent l'eau que le vent leur envoie.*



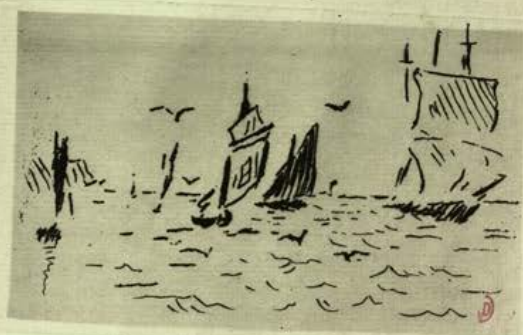
*Et tout s'entasse, obstacle au Fleuve. L'homme fier  
trouve ici les débris distincts de chaque année,  
aux temps obscurs où sa race n'était pas née.*

*Tout le pays est gai. De loin le chant des coqs  
fend la brume. Voici les bassins et les docks,  
les cris des cabestans, les barques amarrées  
d'où mille portefaix enlèvent les denrées,  
ballots, tonneaux, métaux en barres, tas de blés.  
Aux cabarets fumeux, les marins attablés  
se menacent, avec des jurons exotiques.  
On trouve tous les fruits lointains dans les boutiques.*

*L'eau du Fleuve s'arrête, un peu troublée, avant  
de se perdre, innommée, en l'infini mouvant.*

*C'est comme une bataille en ligne régulière :  
Escadrons au galop, soulevant la poussière,  
les vagues de la mer arrivent à grands bruits,  
blanches d'écume, ayant des airs vainqueurs, et puis  
s'en retournent, efforts que le Fleuve repousse  
avec ses petits flots audacieux d'eau douce.  
La mer fuit, mais emporte et disperse à jamais,  
rang par rang, tous ces flots, fils des lointains sommets.*

*Muse hautaine, Muse aux yeux doux, sois bénie !  
Malgré tes longs dédains, ma chanson est finie ;  
car tu m'as consolé de tous les bruits railleurs ;  
tu m'as montré, parmi mes souvenirs meilleurs,  
des lucres pour teinter l'eau qui court et gaçoille,  
l'eau fraîche où, vers le soir, l'hirondelle se mouille.  
Et j'ai suivi ses flots jusqu'à la grande mer.*



*Qu'on se lise entre soi ce chant tranquille et fier,  
dans les moments de fièvre et dans les jours d'épreuve ;  
qu'on endorme son cœur aux murmures du Fleuve.*

*Va, chanson ! Mais que nul antiquaire pervers  
n'ose jamais changer rien à tes deux cents vers !*



1869 – 1872

Sous le regard de Berthe Morisot et d'Eva Gonzales





Berthe Morisot  
(1841 – 1895)

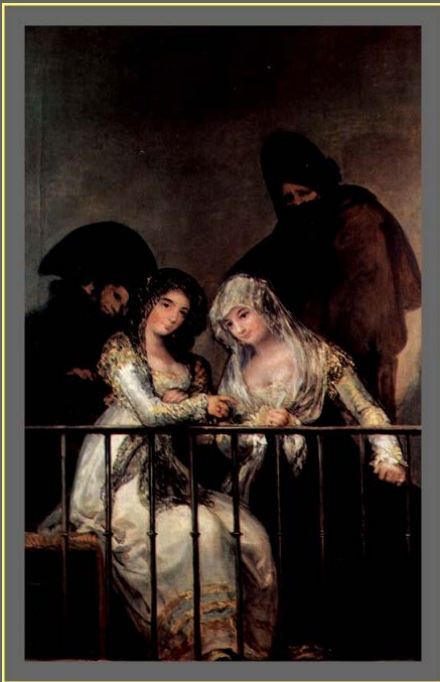


Edouard Manet,  
Berthe Morisot with a Muff, 1868-69,  
oil on canvas, Cleveland Museum of Art, Cleveland, Ohio



Edouard Manet,  
Berthe Morisot in Profile, 1868-1869, o.c., Private Collection





Goya  
"Deux majas au balcon"



Edouard Manet  
Le balcon  
1869

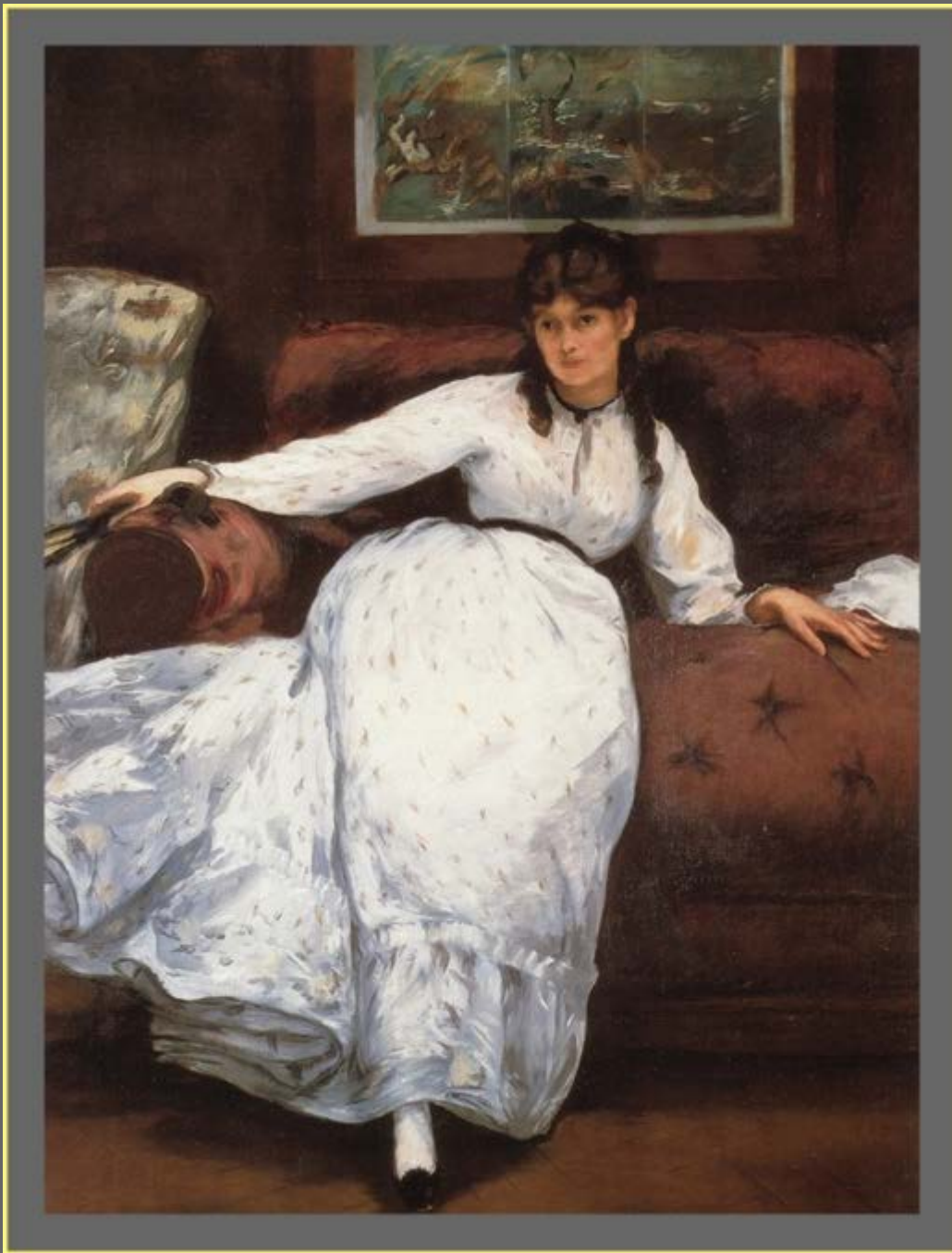












Manet  
Repose - Portrait of Berthe Morisot  
1870





Manet  
Berthe Morisot au bouquet de violettes  
1872



Berthe Morisot in Silhouette,  
1872–74, printed 1884







Edouard Manet - Bouquet de violettes, 1872\_collection\_particuliere





Edouard Manet.  
Berthe Morisot à l'éventail 1872  
Orsay



Edouard Manet,  
Berthe Morisot with a Veil, 1872.  
Musee du Petit Palais, Geneva, Switzerland

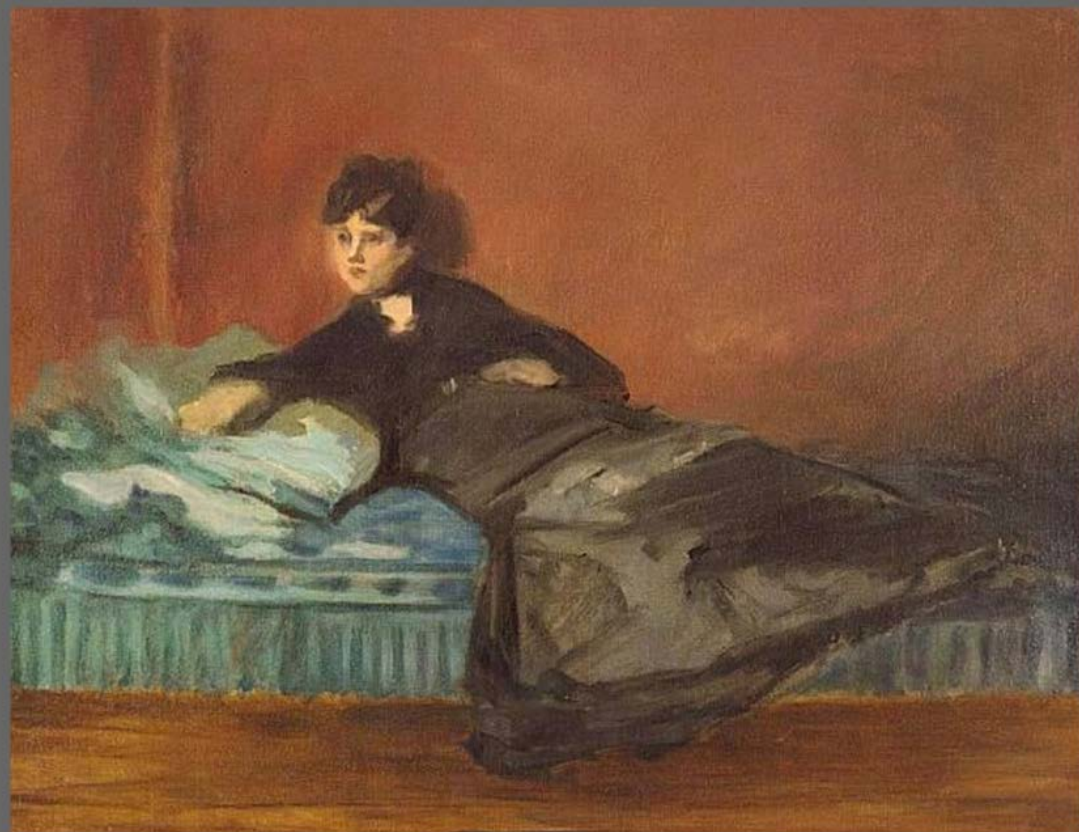




Edouard Manet,  
Berthe Morisot in Mourning, c. 1874,  
Private Collection



Manet  
Berthe Morisot au soulier rose peinte 1872,  
Hiroshima Museum of Art



Édouard\_Manet  
Berthe\_Morisot\_on\_a\_divan 1872\_73



Manet\_  
Berthe Morisot (1873)  
aquarelle





Manet\_  
Berthe Morisot reclining (1873)



Edouard Manet -  
Berthe Morisot à l'éventail, 1874  
Musée des Beaux-Arts de Lille



Eva\_Gonzales  
autoportrait

Eva Gonzales

1849 – 1883

Modèle, élève et protégée de Manet

Edouard Manet à Eva Gonzales :

“Est-ce que vous comptez les raisins? Non, n’est-ce pas? Ce qui est frappant c’est leur ton d’ambre clair.”





Manet, Edouard  
1869-70 Portrait of the Artist Eva Gonzales  
(National Gallery, London)



CAMILLE COROT  
Paris 1796-Paris 1875  
*L'Atelier de Corot*, vers 1865-1879  
56×46 cm. Dépôt du Louvre. R.F. 3745.



Manet,  
Eva Gonzales  
Portrait of María Tomasa Palafox, Duchess of Medina Sidonia and Mar



Francisco\_de\_Goya





Edouard\_Manet  
Eva\_Gonzales\_1878



Edouard\_Manet  
Eva\_Gonzales



Manet  
1871 Interior at Arcachon  
(son épouse et le fils de celle ci, Léon)





Édouard\_Manet  
Le chemin de fer 1872 -73  
Washington













Nouveau séjour en Hollande. Visite le musée Frans Hals à Haarlem et le Rijksmuseum, à Amsterdam

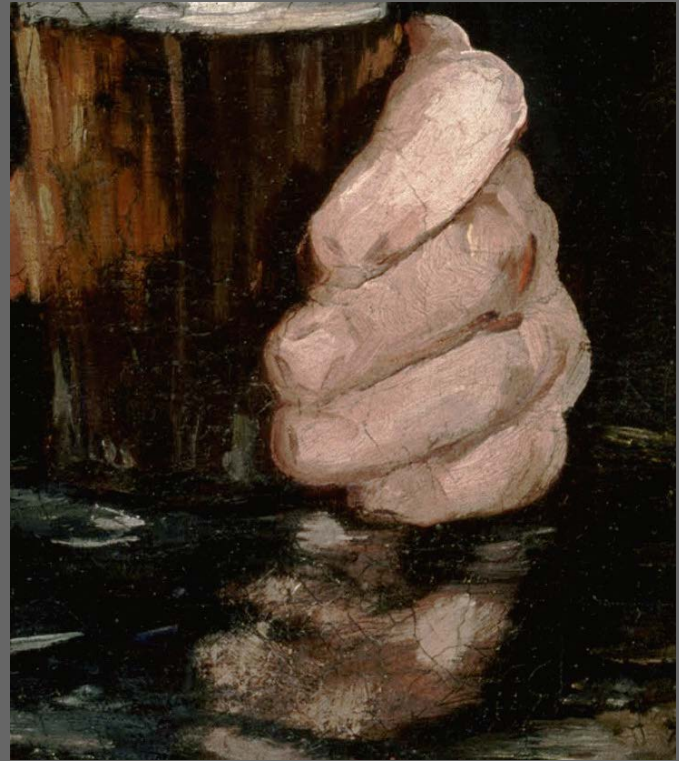
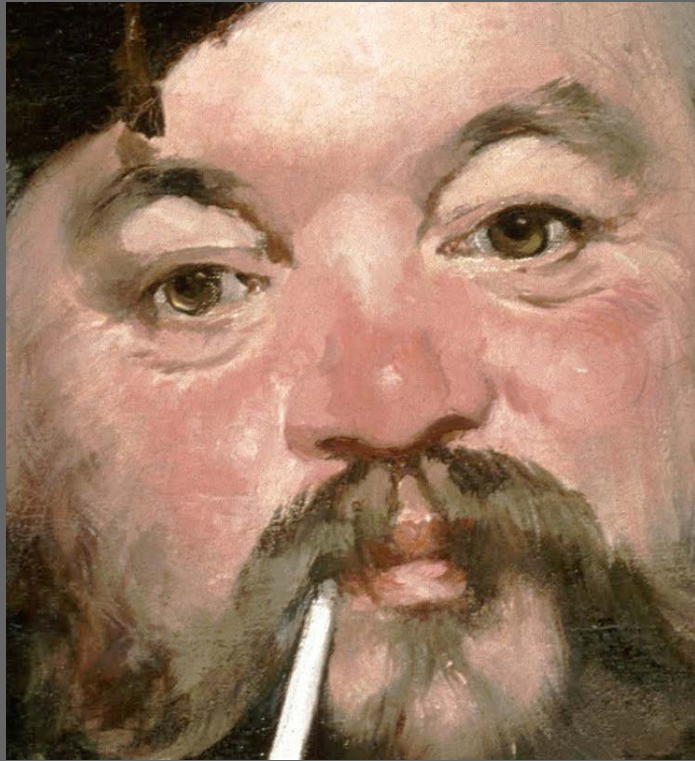


Frans Hals,  
Le Joyeux Buveur,  
v.1628-1630

Édouard Manet,  
Le Bon Bock  
1873  
présentée au Salon de 1873







1874

Au contact de Monnet





Manet - Claude Monet peignant dans son atelier - 1874





Manet  
Argenteuil  
1874  
Tournai





Edouard Manet - The Monet Family in Their Garden at Argenteuil, 1874





Manet - En barque a Argenteuil - 1874





Manet – Les bords de la Seine à Argenteuil - 1874



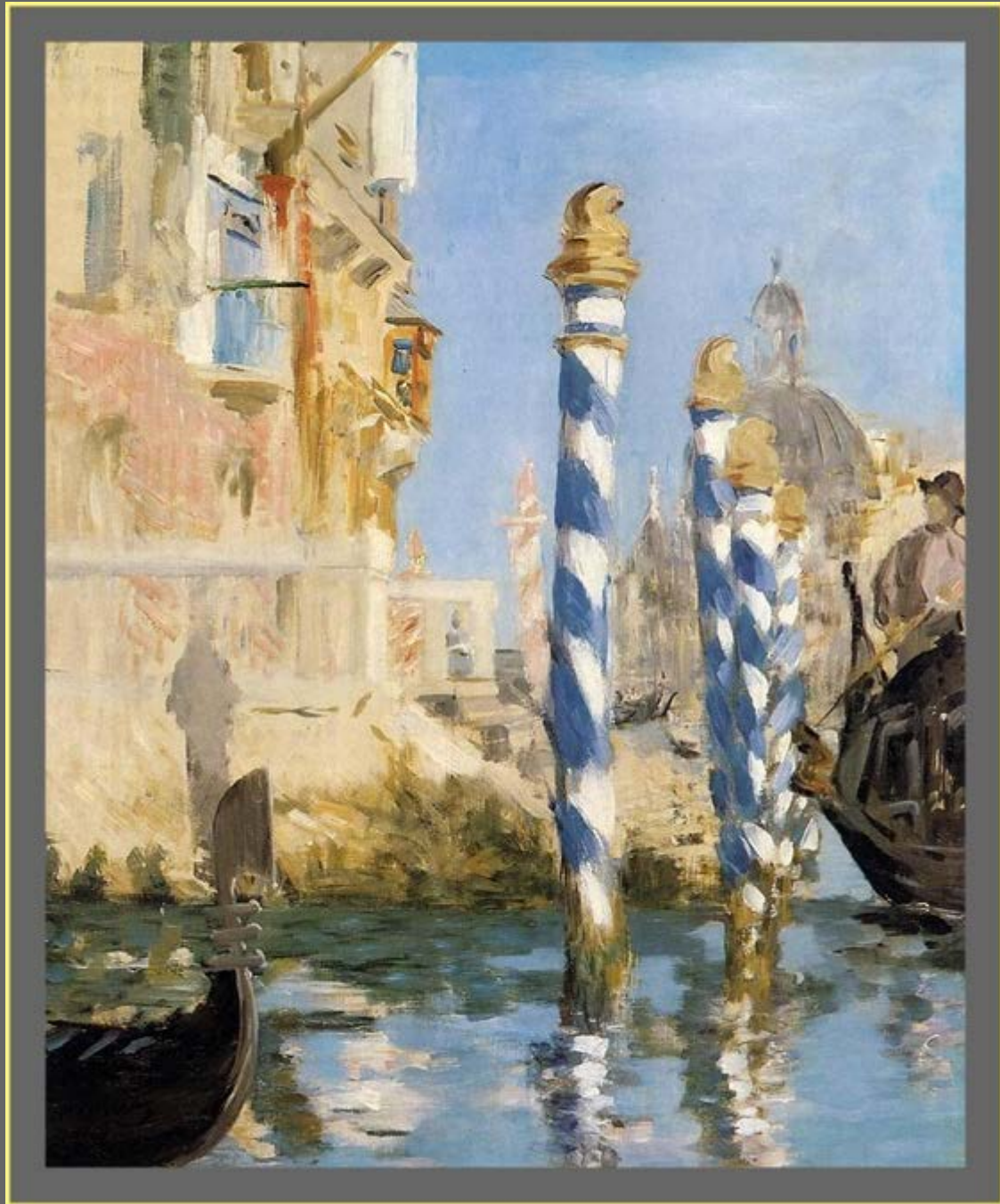


Manet- 1874 Argenteuil-Boats





1874 : Séjour à Venise



Edouard Manet  
1875 The Grand Canal, Venice



1875 – 1878

Sous l' "étiquette" impressionniste



Edouard Manet, La Parisienne (1875)





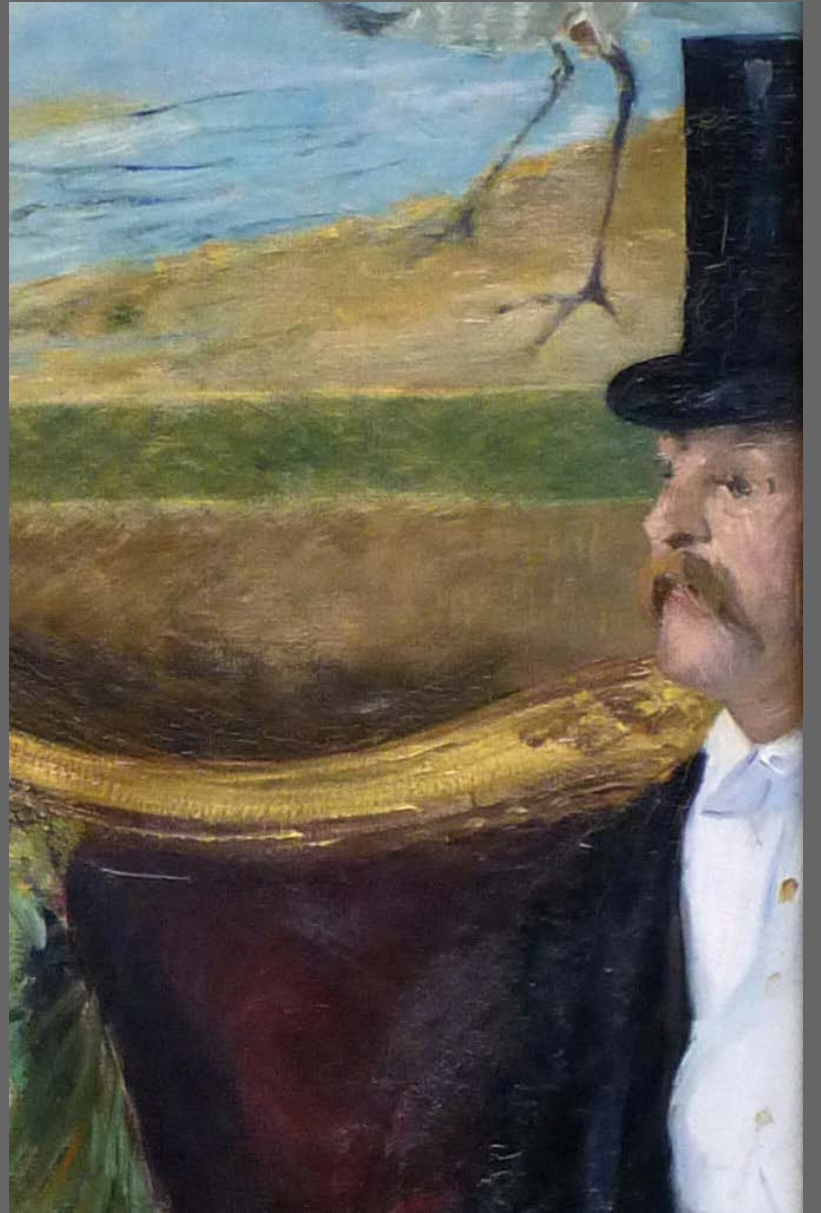
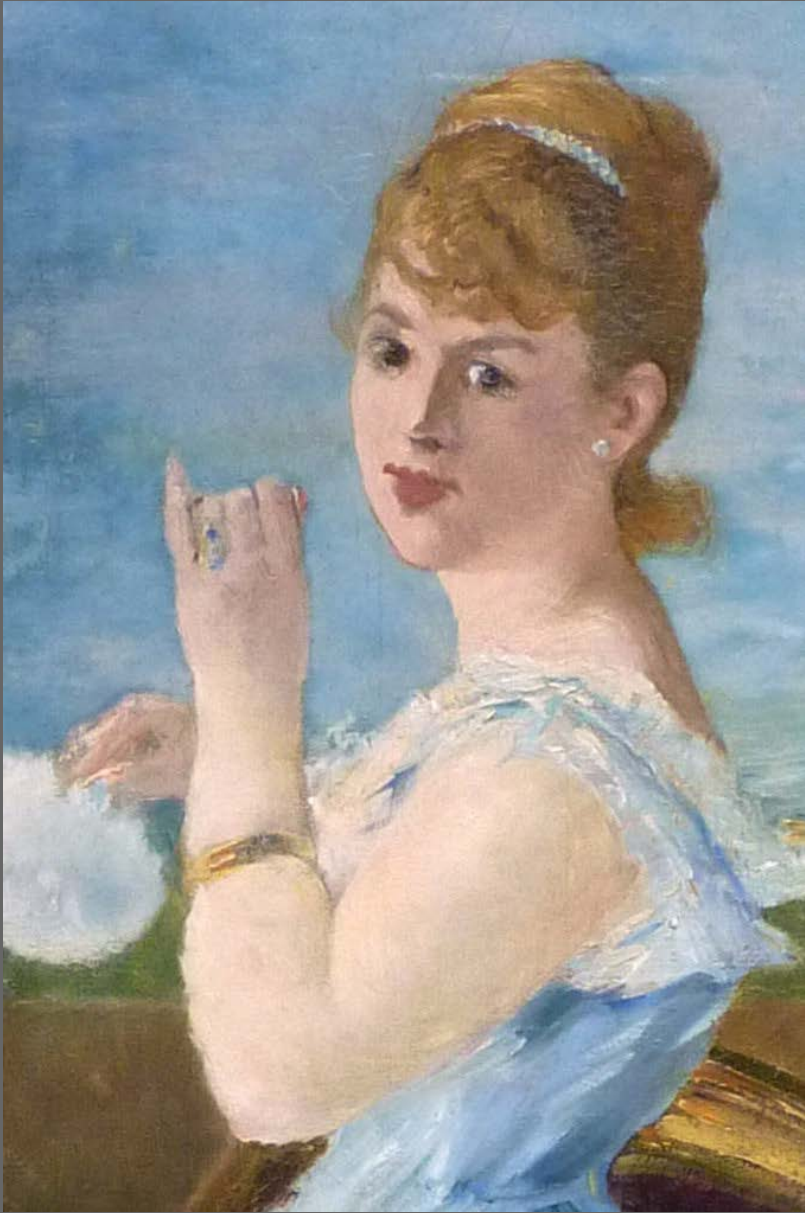
Manet- devant la glace -1876  
New York



Edouard Manet - Nana (1877)

Refusé par le Salon pour atteinte aux bonnes moeurs, le tableau fut exposé dans la vitrine d'un magasin du boulevard des Capucines









Edouard Manet\_1878 Rue Mosnier with Road Menders  
Fitzwilliam Museum, GB



Manet  
Rue Mosnier Decorated with Flags  
1878



Edouard Manet  
Rue Mosnier in the Rain  
Budapest

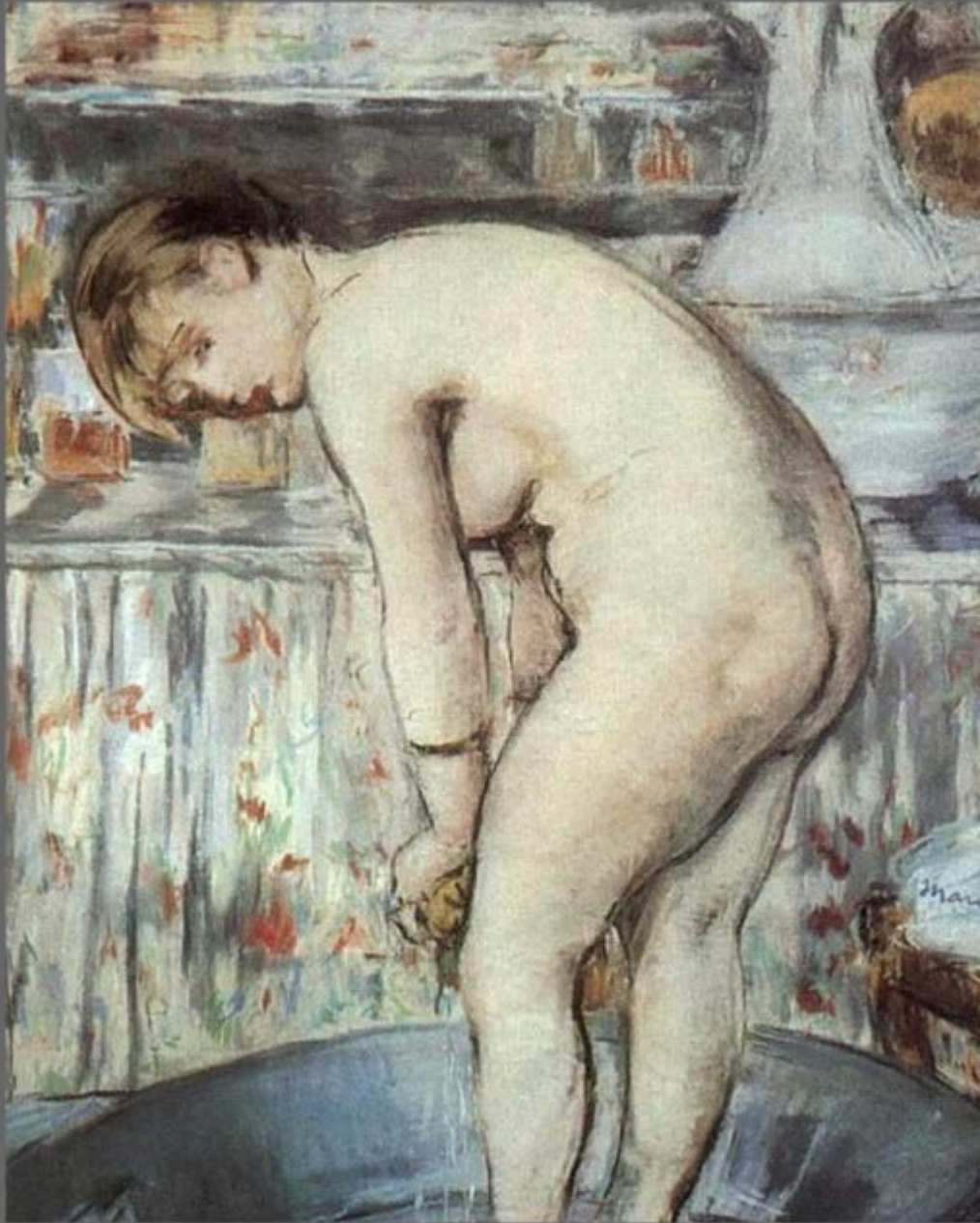




Edouard Manet\_1878 The Plume - Washington,







Manet  
Woman in a Tub ( Méry Laurent)  
1878



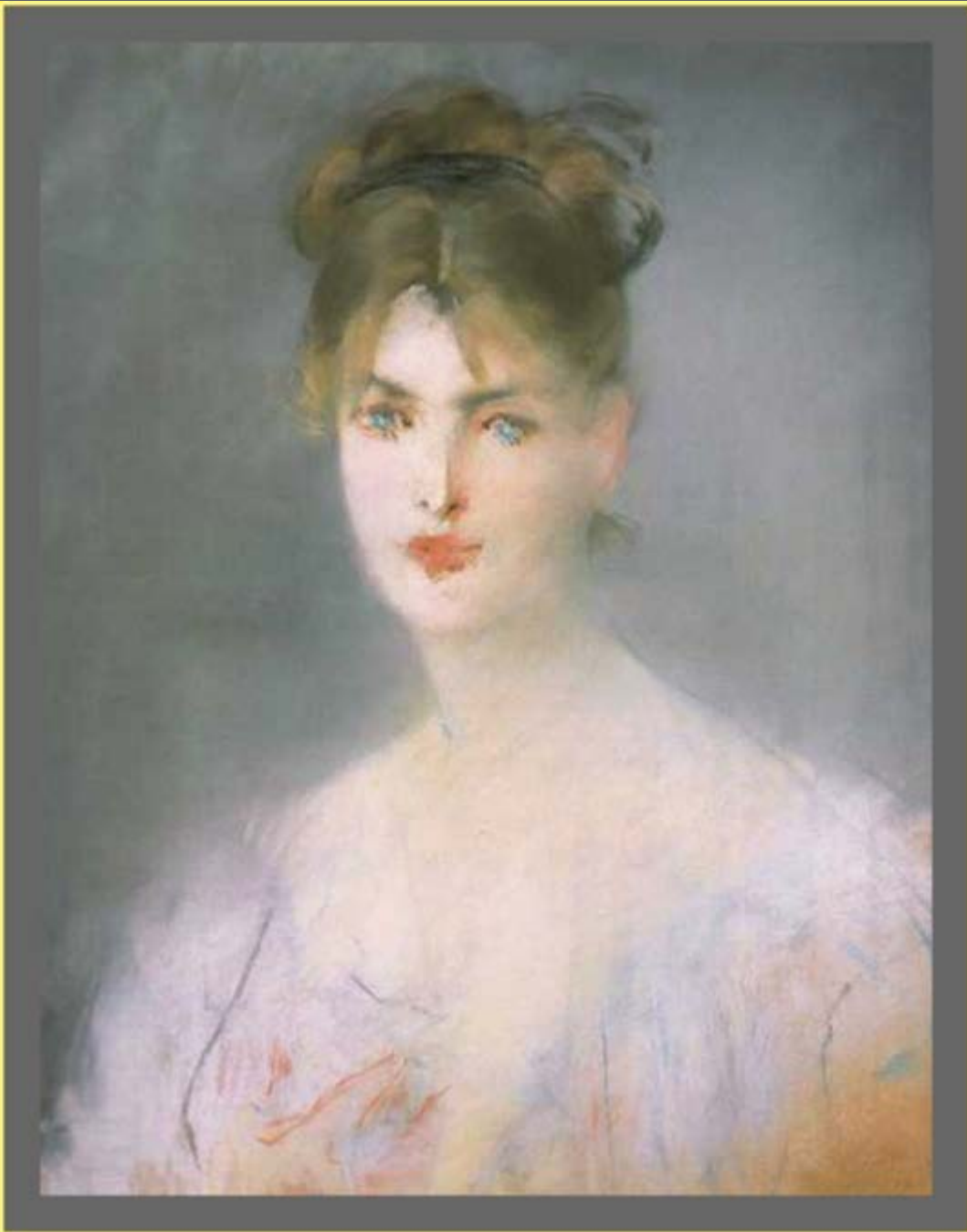


Edouard Manet - 1879 Chez le Père Lathuille  
Musée des Beaux-Arts de Tournai

1879 – 1883

Le portrait dans tout ses états





Édouard\_Manet  
Tête de Jeune Femme (Ellen Andrée)  
1878



portrait de madame Emile ZOLA



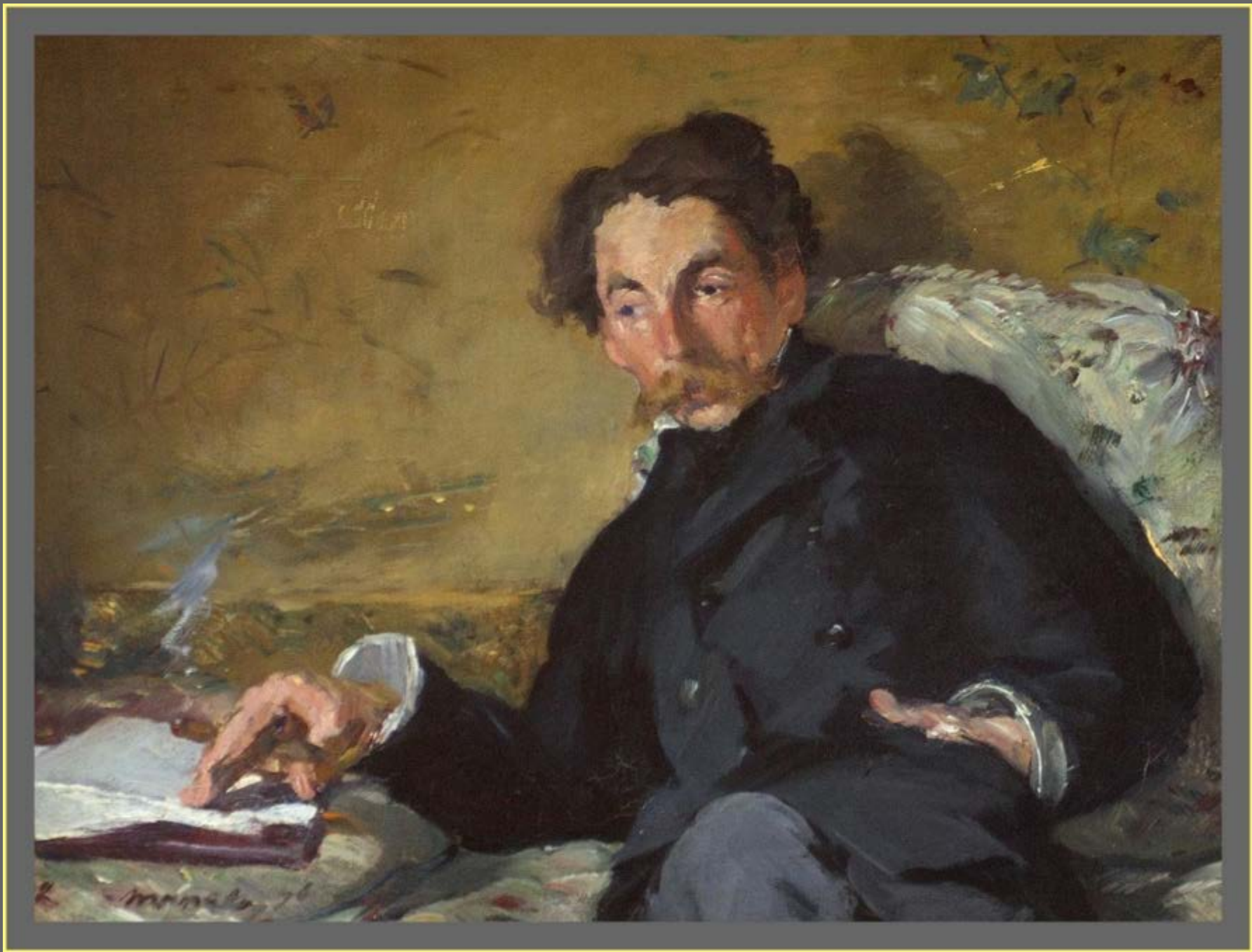
Manet  
Blonde-aux-seins-nus  
1878





Edouard MANET, Portrait d'Irma Brunner, vers 1880





Manet\_Stephane\_Mallarme\_1876\_Paris

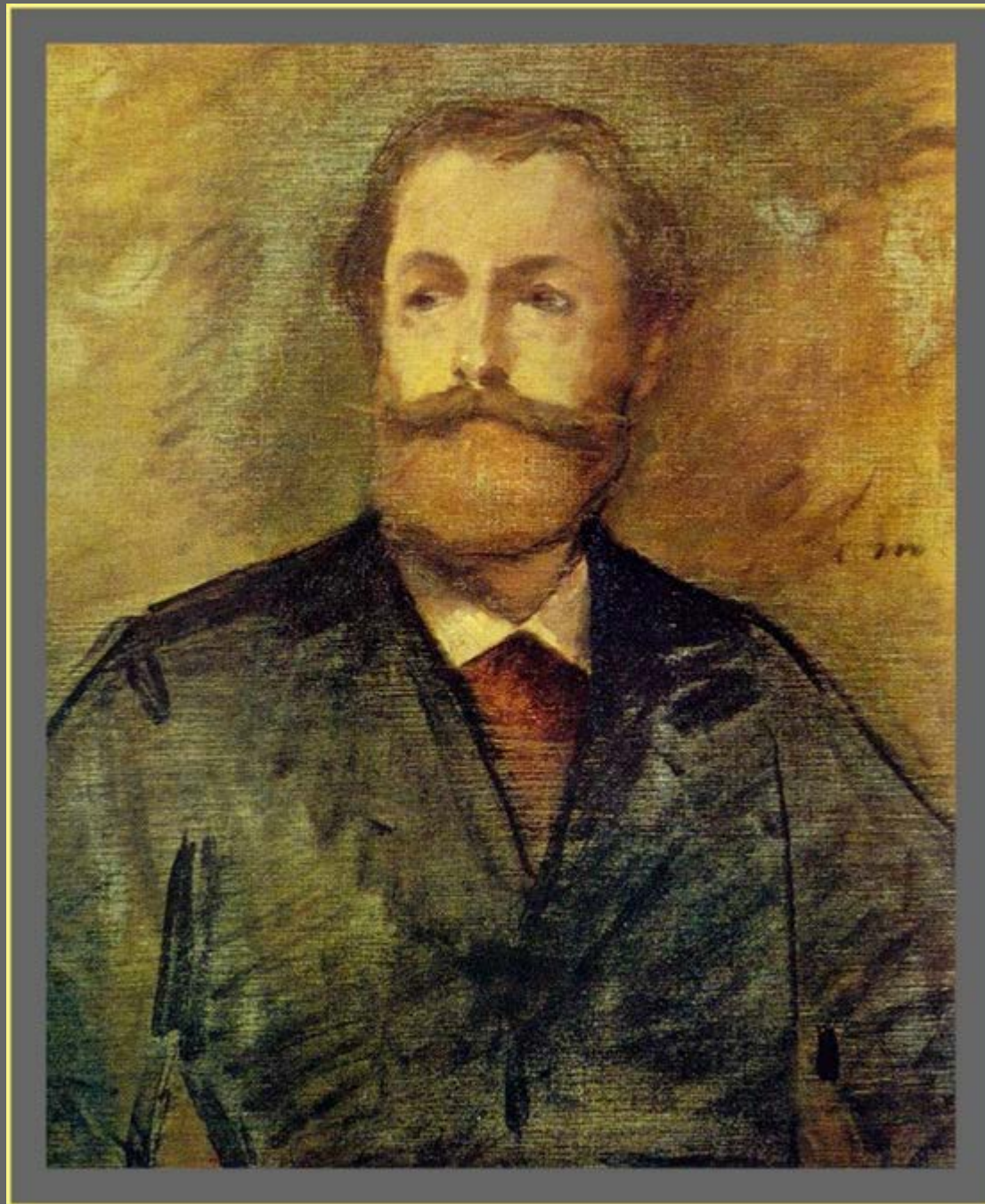


Manet-  
Portrait-of-M-Antonin-Proust-1880  
( ministre des Beaux-Arts dans le ministère Gambetta )



Manet-  
Portrait-of-M-Antonin-Proust-1877





Manet, Edouard - 1877c. Portrait of Antonin Proust (Pushkin Museum, Moscow)

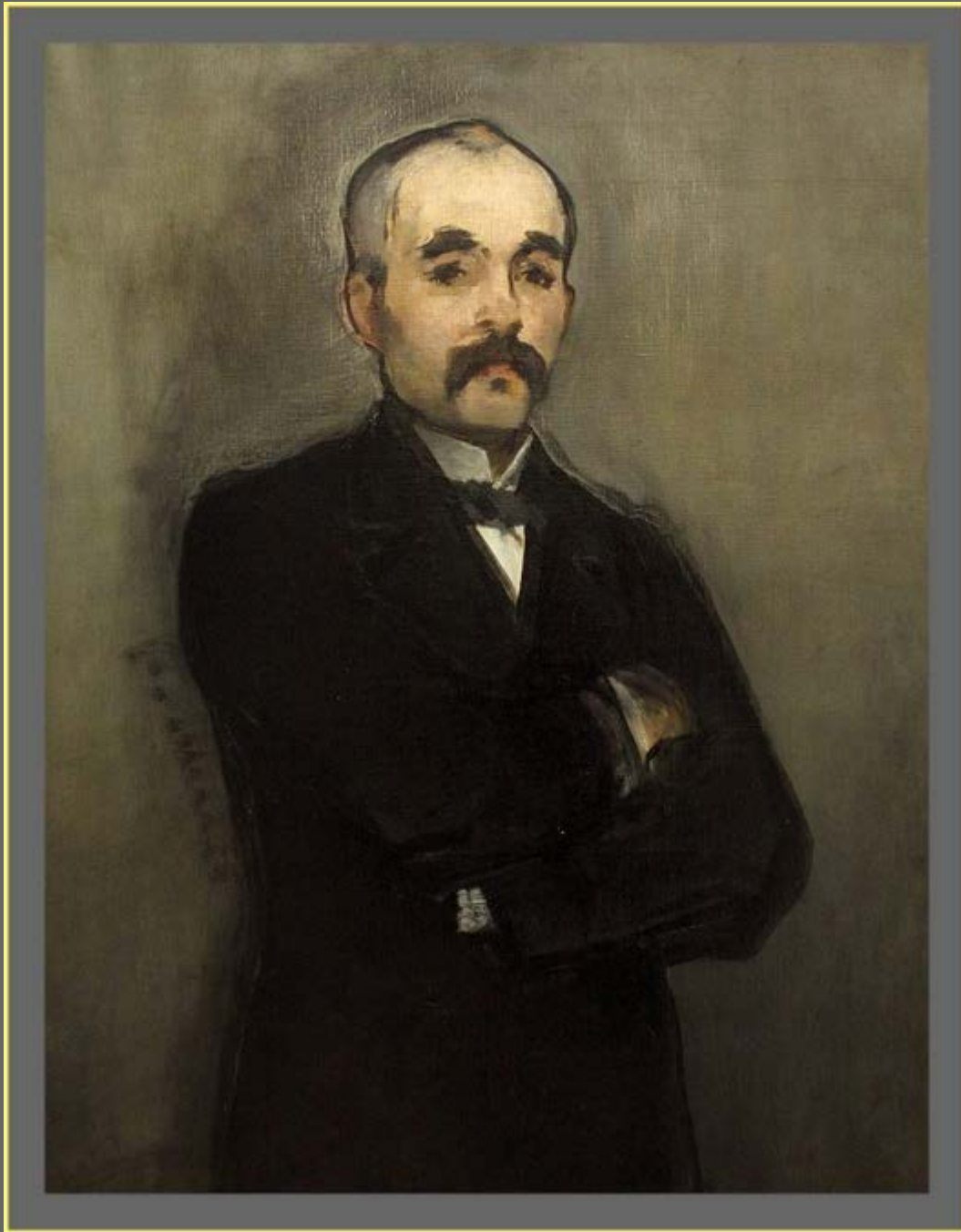


Manet, Edouard  
1879  
Portrait of George Moore  
(Metropolitan Museum of Art)

Manet

"Est-ce ma faute à moi si Moore a l'air d'un jaune d'oeuf écrasé ? "





Edouard MANET,  
Georges Clemenceau,  
entre 1879 et 1880



Edouard Manet \_Isabelle Lemonnier assise\_ 1878. Huile sur toile





Manet – Dans la serre – 1879

Mr et Mme Guillemet - Les Guillemet s'occupaient de mode et de haute couture





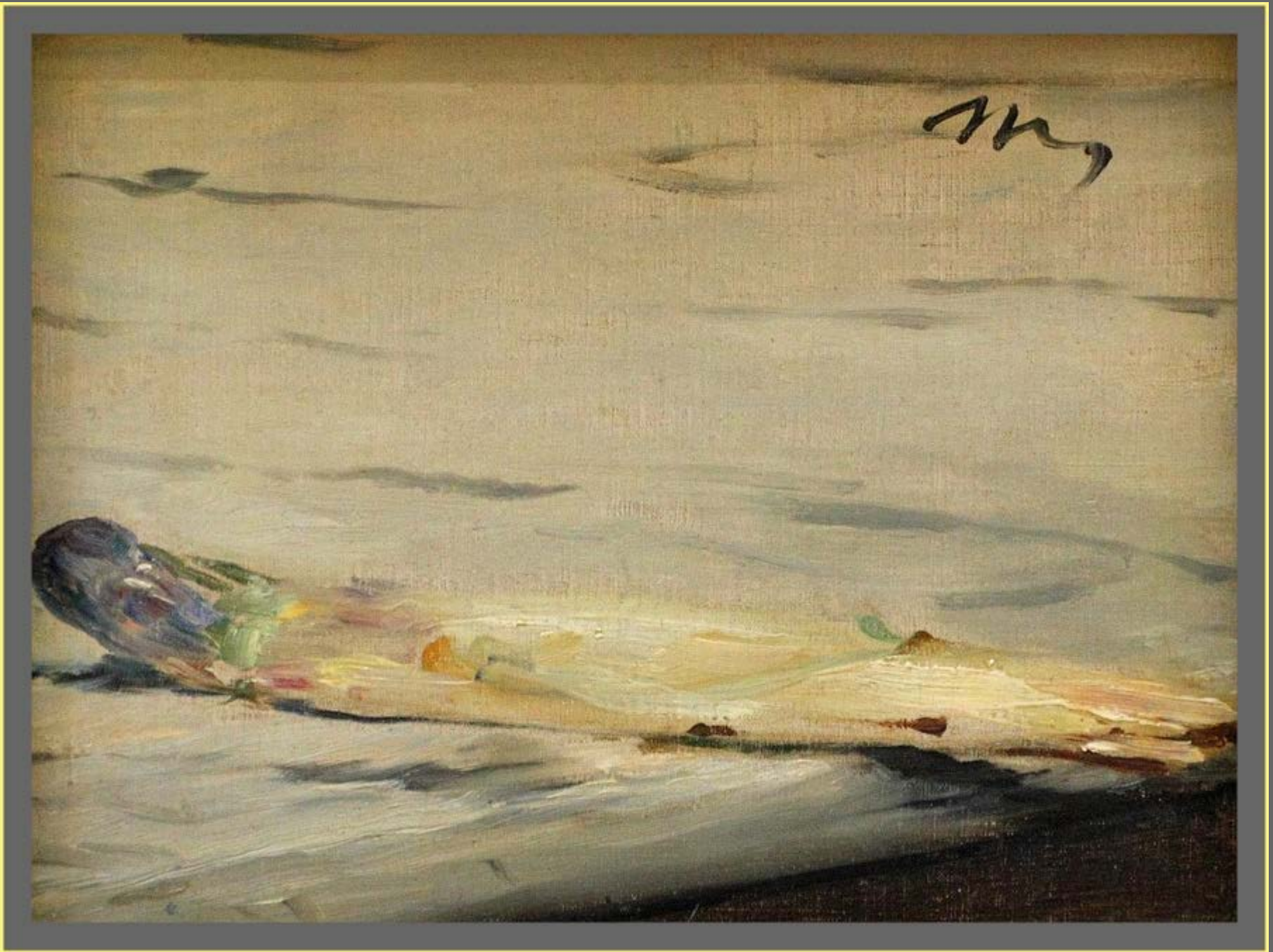
Edouard Manet  
1879 Madame Manet in the Conservatory  
Oslo





Manet - Still Life with Bunch of Asparagus, 1880

( Charles Ephrusi avait acheté à Monet ce tableau pour 1.000 francs alors que Manet n'en demandait que 800 )



Manet - Une asperge – 1880

( envoi de ce tableau à Ephrusi avec ce mot " Il en manquait une à votre botte " )





Edouard MANET, Le citron, en 1880

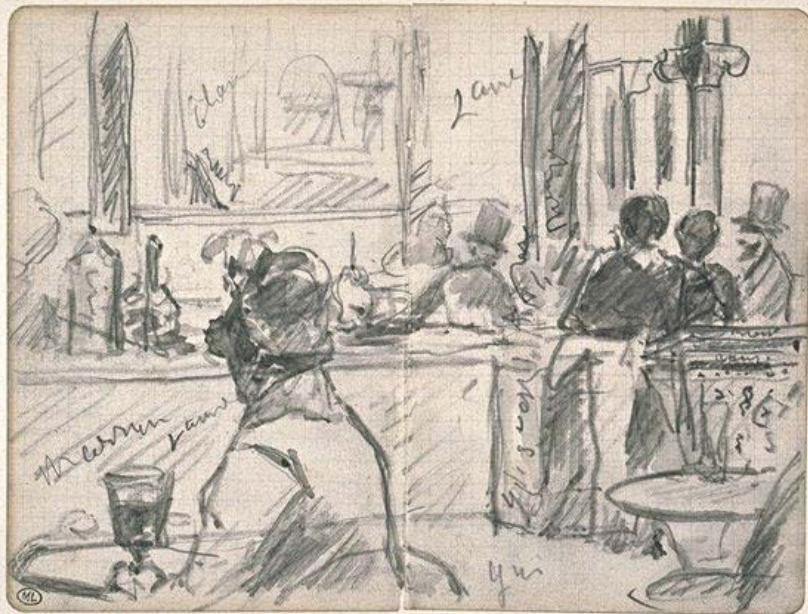
défi de son ami Alfred Stevens :

"Tout peintre qui ne sait pas enlever un citron sur une assiette du Japon n'est pas un coloriste délicat"





Femme, assise, écrivant, de profil vers la gauche



Intérieur de café



Femme en costume de bain noir, s'apprêtant





Manet  
Le serveuse de bocks  
1879





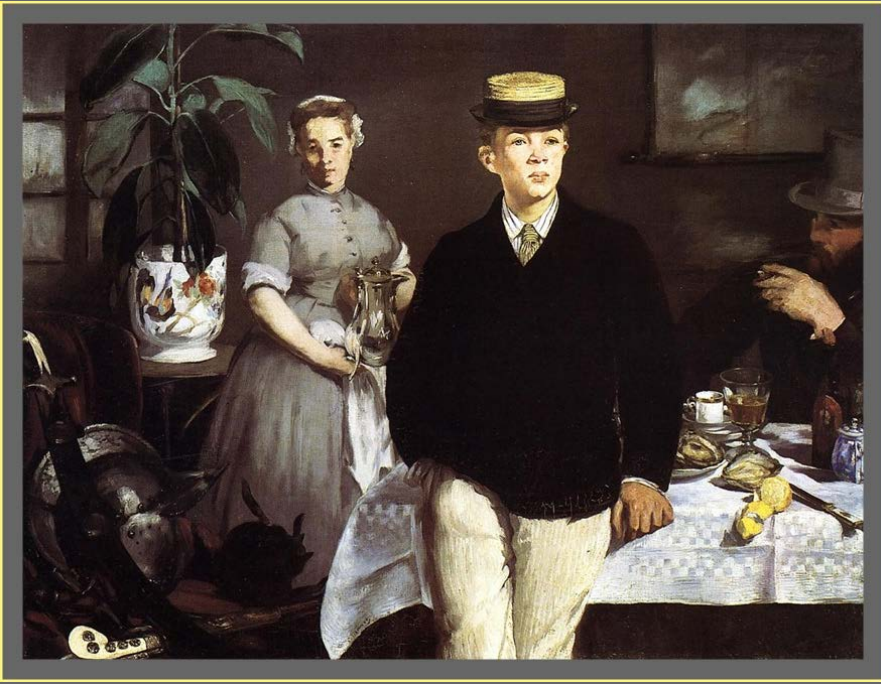
Study for A Bar at the Folies-Bergere (1881)\_a





Manet – 1882 A Bar at the Folies-Bergère ( London, Courtauld Institute Galleries )





Manet  
The Luncheon (1868)



Manet  
1882 A Bar at the Folies-Bergère





Manet  
Woman Reading,  
1880

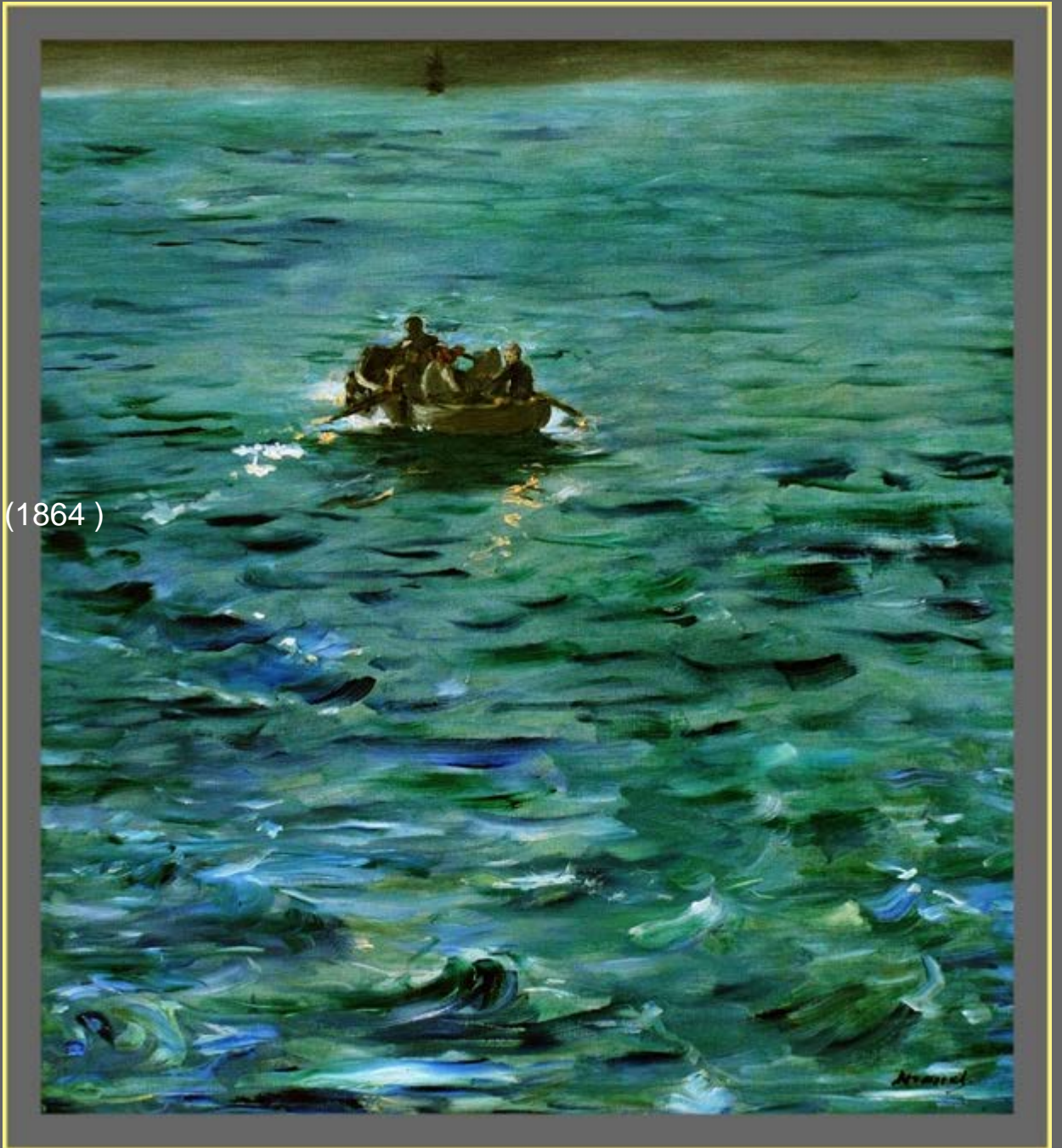




Édouard\_Manet  
Le combat du "Kearsage" et de "l'Alabama" (1864 )  
Detail

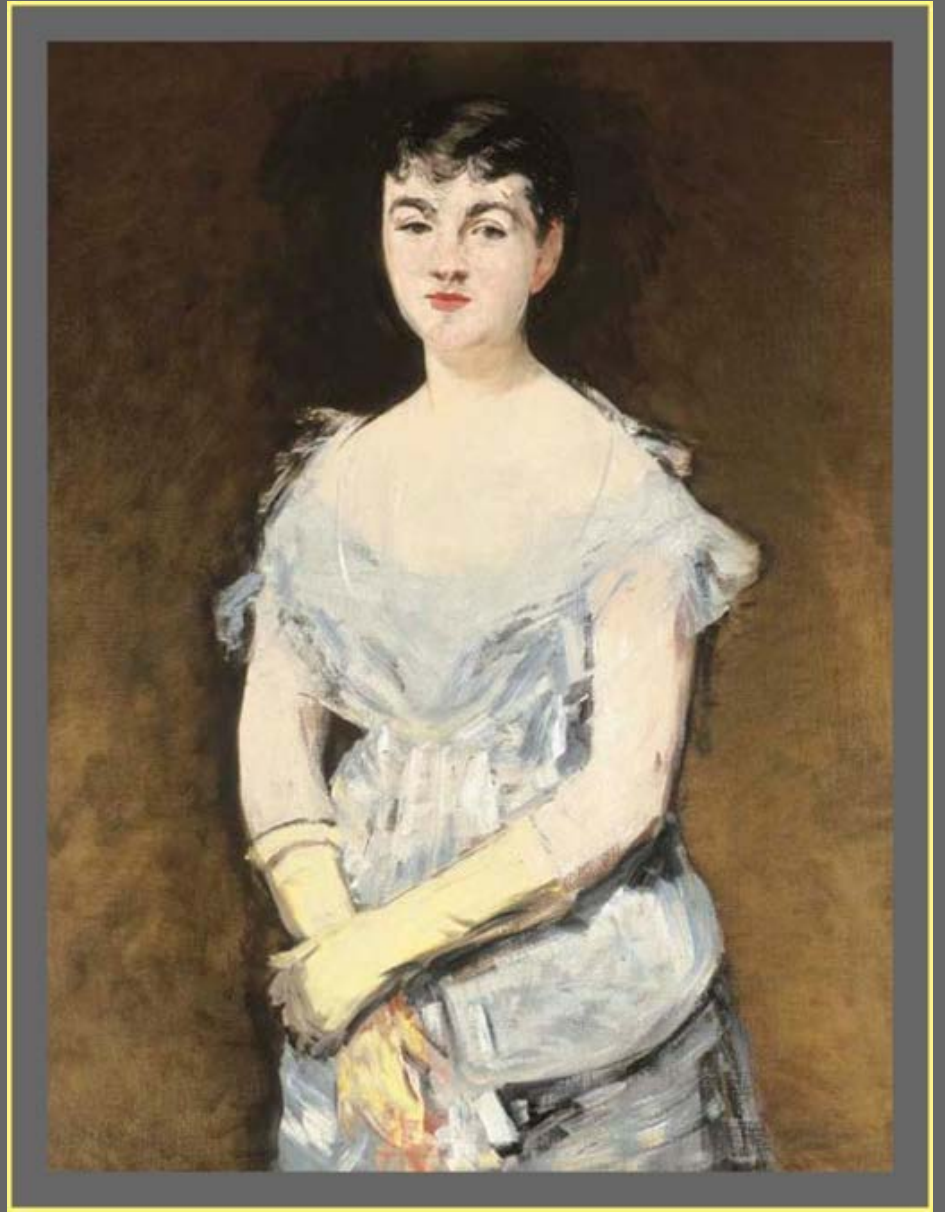


Edouard\_Manet  
Le „Kearsarge“ à Boulogne (1864)  
Detail



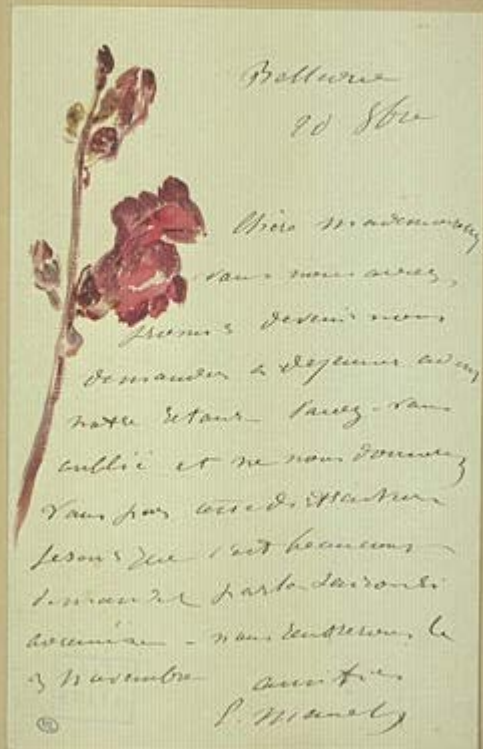
Edouard MANET, L'évasion de Rochefort, vers 1881





Edouard Manet  
Portraits of Mademoiselle Isabelle Lemonnier (1879-80)

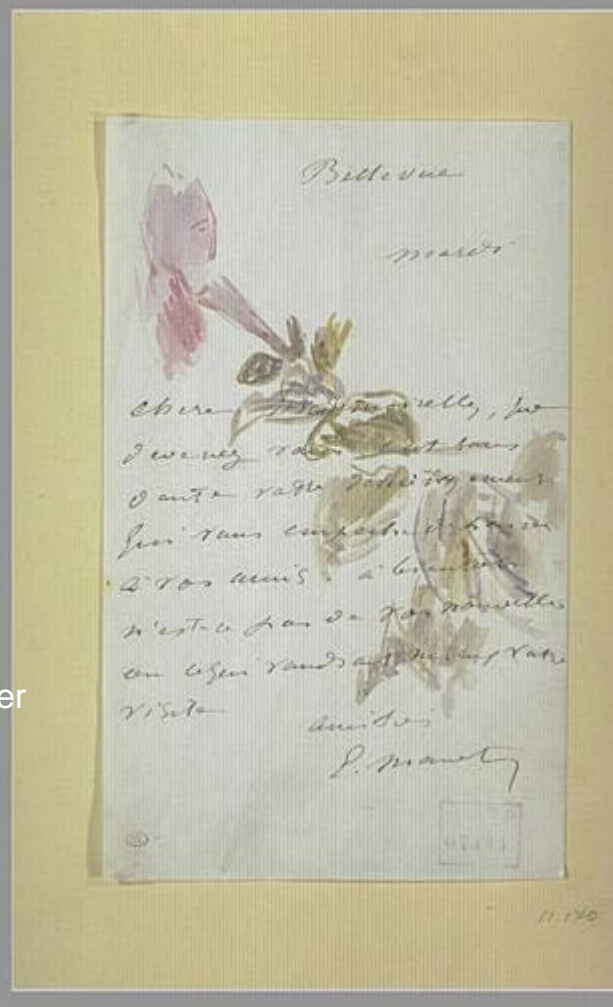
(1880), Bellevue, à Isabelle Lemonnier



Chère Mademoiselle

vous nous aviez promis de venir nous demander à déjeuner avant notre retour - l'avez-vous oublié et nous donneriez-vous pas cette distraction je sais que c'est beaucoup demander par la saison si avancée – nous rentrerons le 3 novembre  
amiés

E. Manet



Décidément vous ne nous gâtez pas - ou vous êtes bien occupée ou vous êtes bien méchante. Cependant on n'a pas le courage de vous en vouloir.

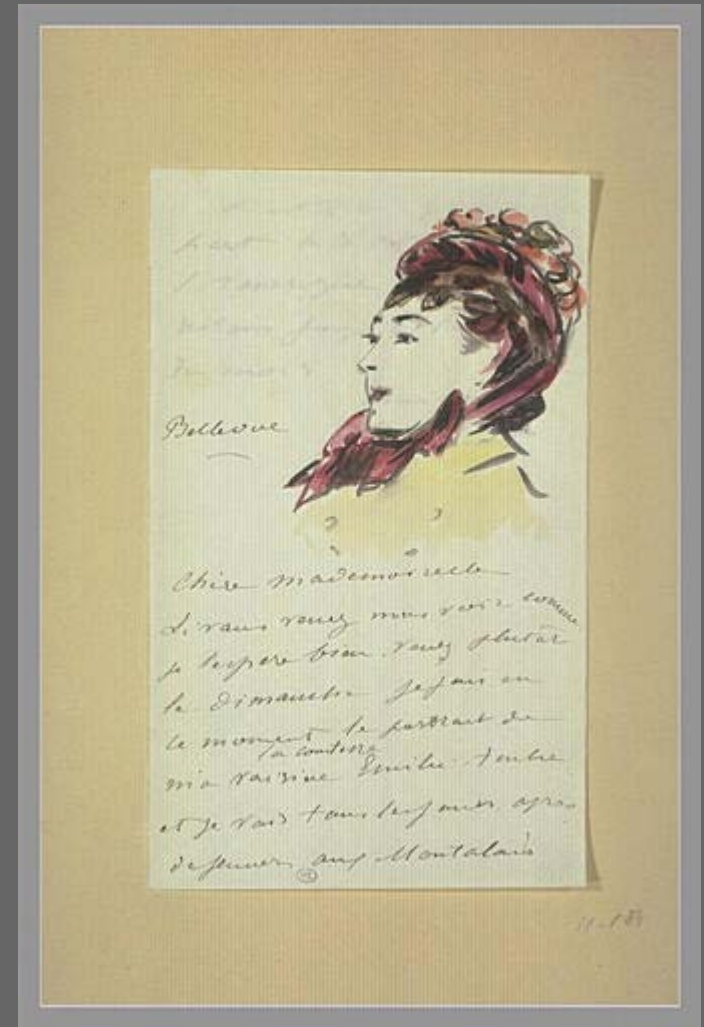
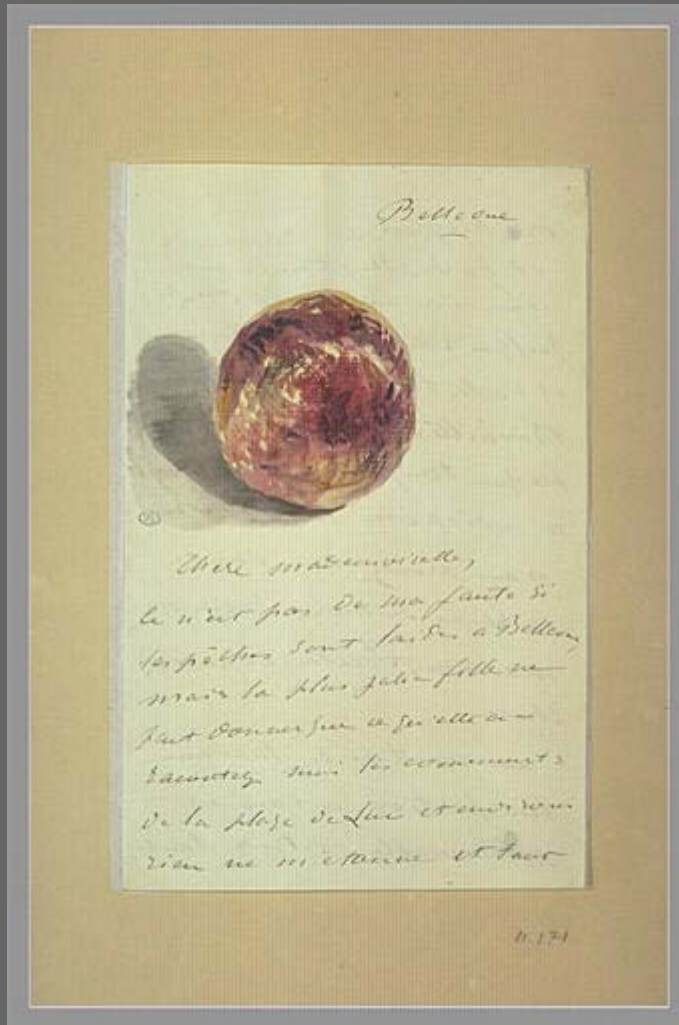
M



Chère Mademoiselle,

Ce n'est pas ma faute si les pêches sont laides à Bellevue,  
mais la plus jolie fille ne peut donner que ce qu'elle a –  
racontez-moi les événements de la plage de Luc et environs  
rien ne m'étonne et tout me surprend...  
Vous prenez sans doute des bains de mer  
racontez-moi tout cela et autres choses...

Ed Manet



Chère Mademoiselle

Si vous venez nous voir comme je l'espère bien,  
venez plutôt le dimanche. Je fais en ce moment  
de portrait de ma voisine la comtesse Emilie Ambre...  
amitiés

E. Manet







Manet  
Mademoiselle Isabelle Lemonnier



Manet - The house at Rueil (1882)





Manet - 1882 A Path in the Garden at Rueil  
Dijon

Manet  
Autumn-study-of-Mery-Laurent  
1882





Edouard-Manet  
Portraet-der-madame-Michel-Levy  
1882  
Washington (D.C.)





Madame Jeanne Martin in a bonnet  
Edouard Manet, c.1881



Young-woman-in-a-negligee  
1882

Young\_woman\_in\_a\_round\_hat





Édouard\_Manet  
Méry\_Laurent\_au\_chapeaugarni\_de\_fleurs  
1882



Edouard\_Manet  
Mery\_Laurent\_au\_Chapeau  
de\_Loutre  
1882

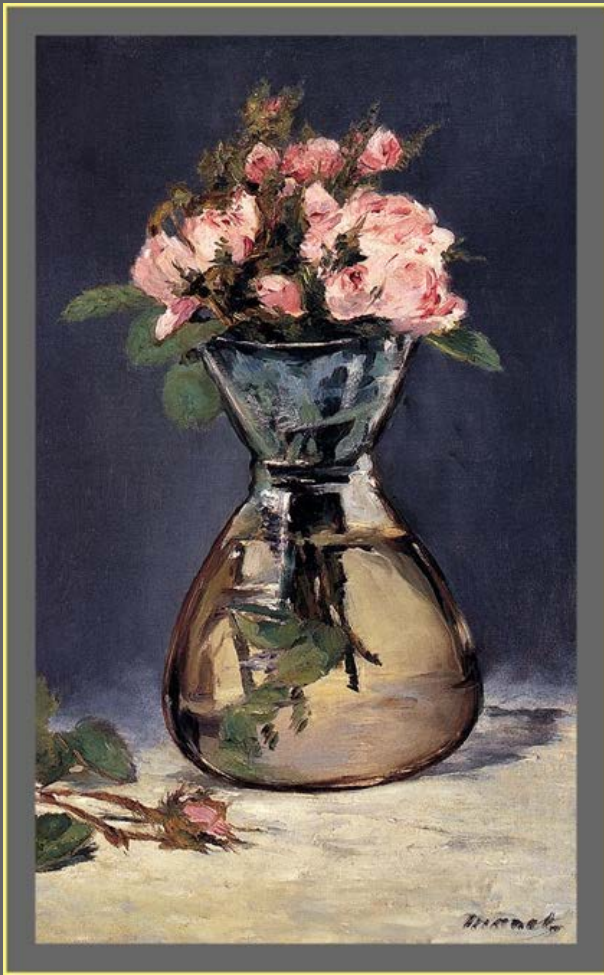


Edouard\_Manet\_Mery  
Laurent\_au\_Chapeau\_Noir

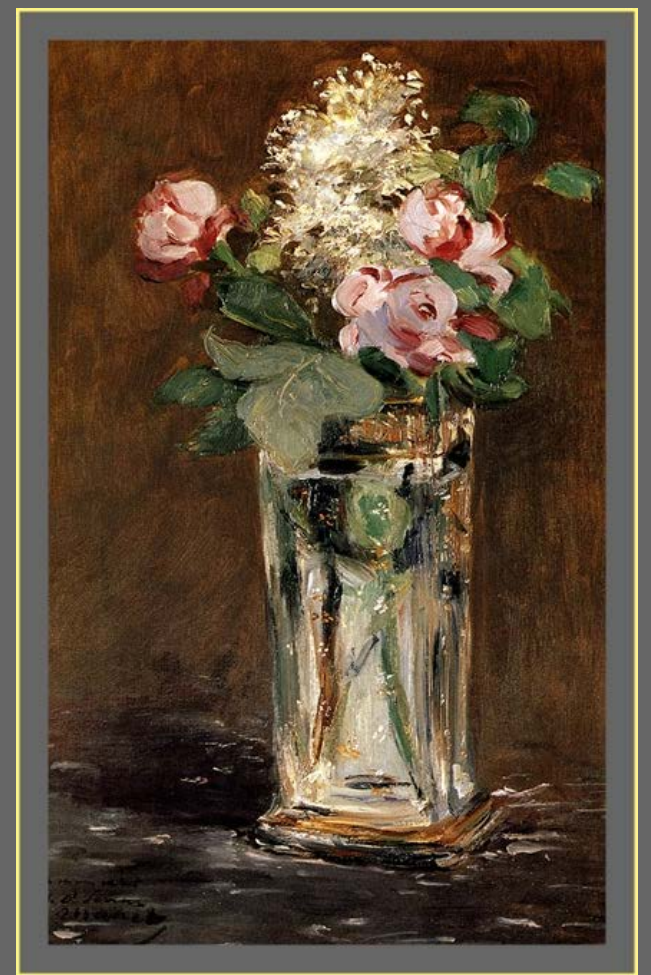


Manet, Edouard - 1882c. Lilac in a Glass (Nationalgalerie, Berlin)

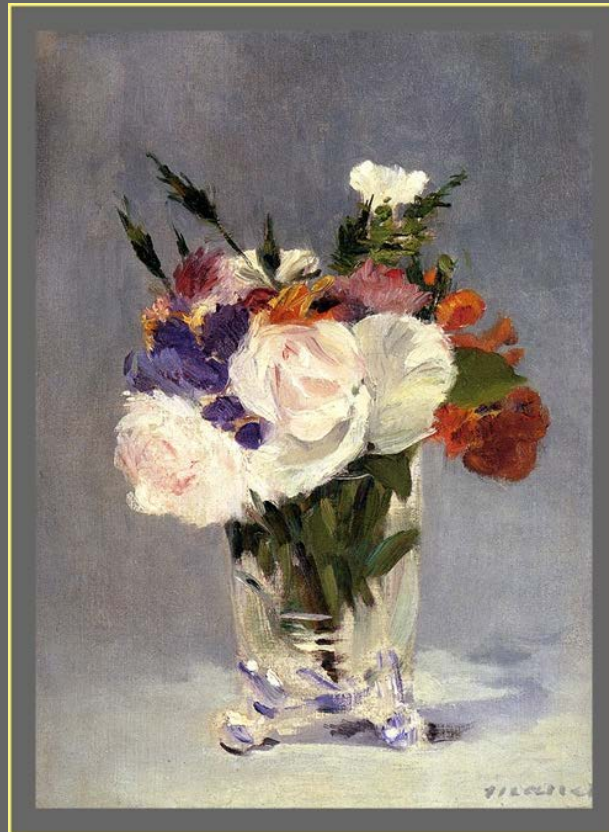




Manet  
roses\_in\_a\_vase  
1882



Manet  
Fleurs dans un vase de cristal  
1882



Manet\_  
flowers\_in\_a\_crystal\_vase  
1882



Edouard Manet, Vase of White Lilacs and Roses, 1883



# Souscription faite à Giverny le 25 décembre 1889

Malgré les réticences des officiels,  
l'État finit par accepter le don

C'est seulement en 1907 qu'il intègre  
les collections du Louvre,  
à nouveau à la demande de Monet.

31 oct 89

Monsieur.

Je m'occupe d'une souscription que nous faisons entre amis et admirateurs de Manet pour acheter son Olympia et l'offrir au Louvre.

C'est la je crois le plus bel hommage que nous puissions rendre à la mémoire de ce bel artiste. Et c'est en même temps une façon discrète de venir en aide à Madame Manet sa veuve, à laquelle ce tableau appartient.

Vous voudrez bien excuser la liberté que je prends, mais j'ai pensé que vous seriez peut être heureux de prendre part à cette manifestation si artistique.

Je vous serai très reconnaissant de vouloir bien me répondre le plus tôt possible, en me fixant la somme pour laquelle je devrais vous inscrire. Nous voudrions atteindre la somme de 20.000 f et comme vous le verrez par la liste de souscription que je vous adresse il ne nous manque plus que 3000 f.

Dans l'espoir d'une réponse favorable agreez Monsieur l'expression de mes meilleurs sentiments

Claude Monet

Souscription pour acheter l'Olympia à Madame Manet et l'offrir au Louvre

*Giverny par Vernon  
31 oct 89*

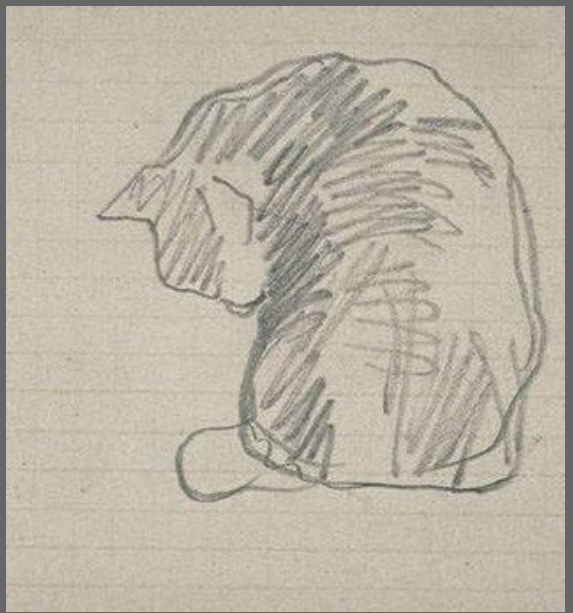
*Monsieur.*

*Je m'occupe d'une  
souscription que  
nous faisons entre  
amis et admirateurs  
de Manet pour  
acheter son Olympia  
et l'offrir au Louvre.  
C'est la je crois le  
plus bel hommage  
que nous puissions  
rendre à la mémoire  
de ce bel artiste. Et  
c'est en même temps  
une façon discrète de*

*vous venir en aide.  
Je vous serai très  
reconnaissant de  
vouloir bien me  
répondre le plus  
tôt possible, en  
me fixant la  
somme pour la  
quelle je devrais  
vous inscrire.  
Nous voudrions  
atteindre la somme*

- |                      |                               |
|----------------------|-------------------------------|
| Mrs de Bellio 1000   |                               |
| Beclard 200          |                               |
| Beraud 50            |                               |
| Berend 500           |                               |
| Besnard 100          |                               |
| Bing 200             |                               |
| Blanche J. 500       |                               |
| Boldini 1000         | Guillemet 200                 |
| Bracquemond 50       | Geffroy G 25                  |
| Bury 25              | Hamel 25                      |
| Caillebotte 1000     | Helleu 50                     |
| Carolus Duran 200    | Huysmans 25                   |
| Carriez 50           | Jeannot 50                    |
| Chabrier 50          | Jourdain 25                   |
| Cheret 100           | Leclanché 500                 |
| Clapissou 200        | Mme Leclanché 500             |
| Dauphin 25           | Lhermitte 50                  |
| Degas 100            | Mallarmé 25                   |
| Duez 100             | Mirbeau 300                   |
| Durand-Ruel 200      | Monet 1000                    |
| Mrs Duret 1000       | Moreau Nelaton 500            |
| Fantin la Tour 100   | Petit G 200                   |
| Flameng Cl. 25       | Puvis de Chavannes 300        |
| Gallimard P. 200     | Pissarro 50                   |
| Guerard 100          | Mrs Proust                    |
| Mme Guerard Gonzales | Raffaelli 100                 |
| Guillemet 200        | Renan Ary 50                  |
|                      | Rodin 25                      |
|                      | Roll 500                      |
|                      | Rouart 1000                   |
|                      | Sargent 1000                  |
|                      | Mme de Secy Montbelliard 2000 |





*Manner*

