



portrait by Nadar, 1874

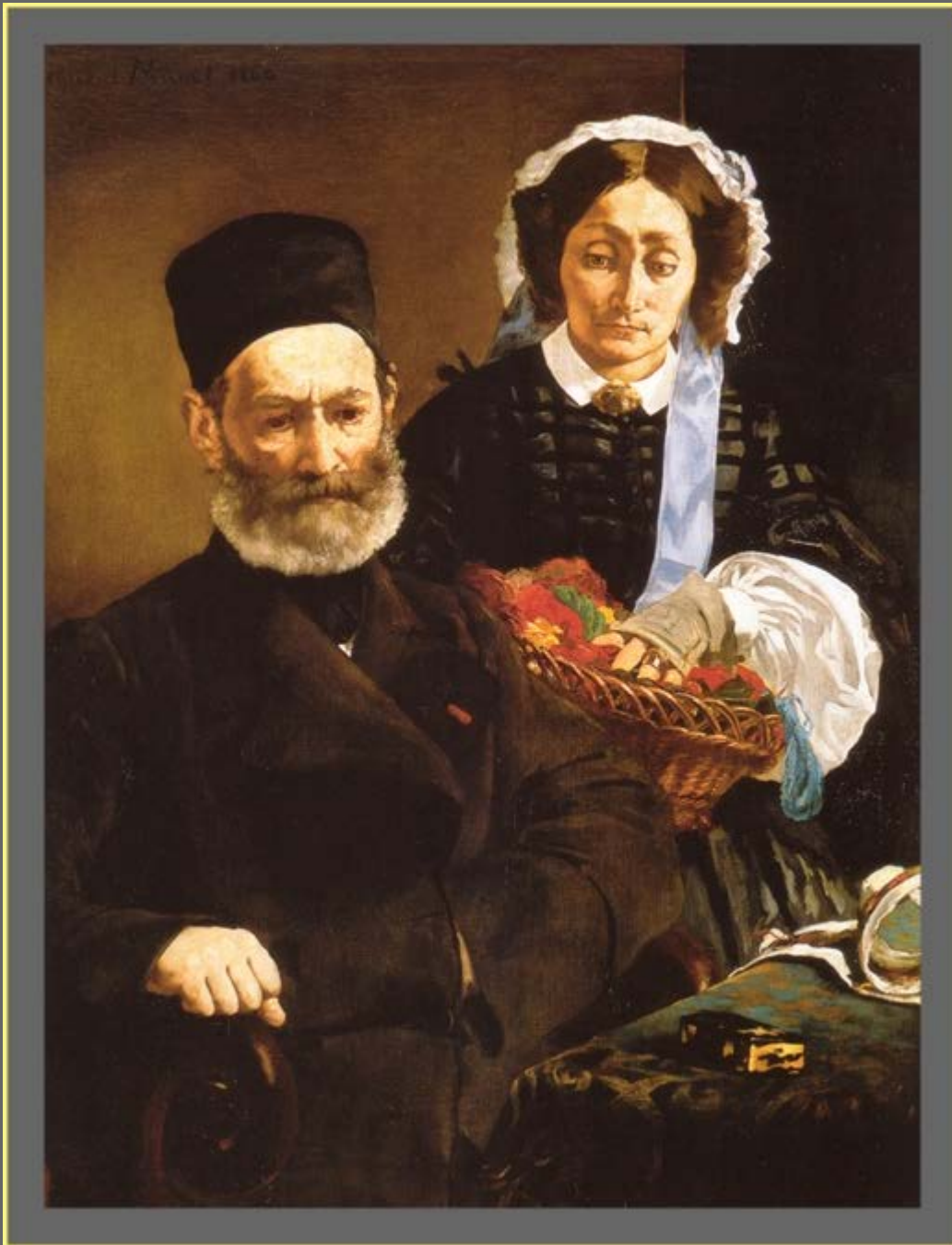
Edouard Manet

1832 (Paris) — 1883 (Paris)

1ere partie

1832 - 1849

Sous la férule paternel



Portrait de M. et Mme Auguste Manet_1860
présenté au Salon de 1861

Voyage au Brésil

1848 - 1849

EDOUARD MANET

LETTRES DE JEUNESSE

1848 - 1849
VOYAGE A RIO

J. m.

LOUIS ROUART ET FILS, ÉDITEURS
SIX, PLACE SAINT-SULPICE, PARIS-VI^e

*Ce riant, ce blond Manet,
De qui la grâce émanait,
Gai, subtil, charmant en somme,
Dans sa barbe d'Apollon,
Eut, de la nuque au talon,
Un bel air de gentilhomme.*



H. DE BANVILLE



*Samedi à bord du vaisseau
Havre et Guadeloupe.*

Chère Maman,

Je regretterais que tu ne sois pas venue m'accompagner jusqu'au Havre si je n'avais pas craint une nouvelle séparation et des adieux qui sont toujours si pénibles; tu aurais vu notre magnifique navire où nous serons on ne peut mieux; nous y trouverons non seulement le nécessaire mais encore un certain luxe et tout ce confortable console et rassure les pauvres mamans qui sont venues reconduire leurs enfants. J'ai passé aujourd'hui ma journée à arranger mes



Vendredi 22

Voici un bâtiment en vue; nous allons le héler et lui remettre nos lettres.

Adieu chère Maman je t'embrasse bien ainsi que papa, grand'mère, mes frères, Jules. Dis bien des choses de ma part à Paul, à Edmond, à ma bonne et à Sophie.

Rappelle moi aussi au souvenir de mes amis.

ton fils respectueux.

Edouard Manet

jeudi.

Cher Maman.

Je commence à m'habituer au travail
journalier dans cet état. aujourd'hui je
suis dans mon atelier à un certain
travail, pendant lequel j'ai vu de beaux
travaux de bois. Dans le dernier bassin j'ai
vu un autre travail et cela me paraît bien
long à faire; mes journées sont très fatigantes à
nouveau dans le métier qui consiste à
faire de beaux ouvrages.

L'après-midi on travaille à l'école, dans
laquelle on nous donne un excellent complément
de viande et de dessert à chaque repas.
On nous apprend à aller à l'école
jusqu'à huit heures de soir, avec l'intention
de nous faire travailler.

On apprend aussi dans un certain
établissement en plaçant à bord un homme
de quart sur un bateau à vapeur, et
avec une suite de détails, comme cela se
fait après avoir de quitter le bord.





Samedi 30 4 heures du matin

Quelle nuit agitée! à minuit ou 1 heure, le matelot de vigie s'est mis à crier terre; tout le monde a aussitôt été sur le pont, c'était Porta-Santa; nous apercevons à quelque distance une raie noire; c'est Madère. Nous y serons dans la journée.

Quel plaisir de voir la terre! il y a si longtemps que nous la désirons.

Adieu chère Maman, je t'embrasse bien tendrement ainsi que papa, grand'mère, mes frères, Jules. Dis bien des choses à Paul, à Edmond, etc. et à tous nos amis.

P. S. Je désirerais que papa me fit inscrire à Paris pour y passer mon examen.

J'espère bien trouver une lettre de toi à Rio-de-Janeiro.

Suzanne Leenhoff (1830- 1906)
Née à Delf

1863

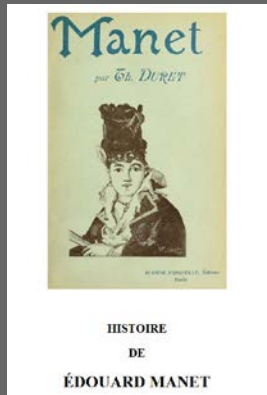
Edouard Manet épouse Suzanne Leenhoff à Zalt-Bommel (Hollande)



Manet

A-woman-pouring-water-study-of-Suzanne-Leenhoff
(1858)





Après avoir habité, sa femme et lui, sur le boulevard des Batignolles, ils vinrent vivre, avec Mme Manet mère, rue de Saint-Pétersbourg.

Leur appartement conservait le mobilier paternel, de cette forme froide et rigide adoptée sous le règne de Louis-Philippe. On n'y découvrait point de bibelots ou d'objets curieux, à peine deux ou trois tableaux sur les murs, les portraits de son père et de sa mère peints par lui et son portrait peint par Fantin-Latour.

Sa mère laissait voir cette distinction et cette aisance de manières des femmes du monde qui ont tenu un salon.

Les assidus, membres de la famille, étaient les deux frères Eugène et Gustave. Depuis la mort du père, le conseil et comme le guide de tous se trouvait être un vieux cousin, M. de Jouy, avocat fort estimé du Palais. Manet devait peindre son portrait en 1879.

Manet ne tranchait point en apparence sur son milieu.

Rien en lui ne décelait spécialement l'artiste.

Il était on ne peut plus correct dans sa tenue.

C'est même en partie à son exemple qu'est dû ce changement, qui a conduit les artistes à répudier le genre fantaisiste qu'ils affectaient autrefois, pour prendre la rectitude de vêtement et de tenue des gens du monde.



Degas
Das_Ehepaar_Manet
1868_69

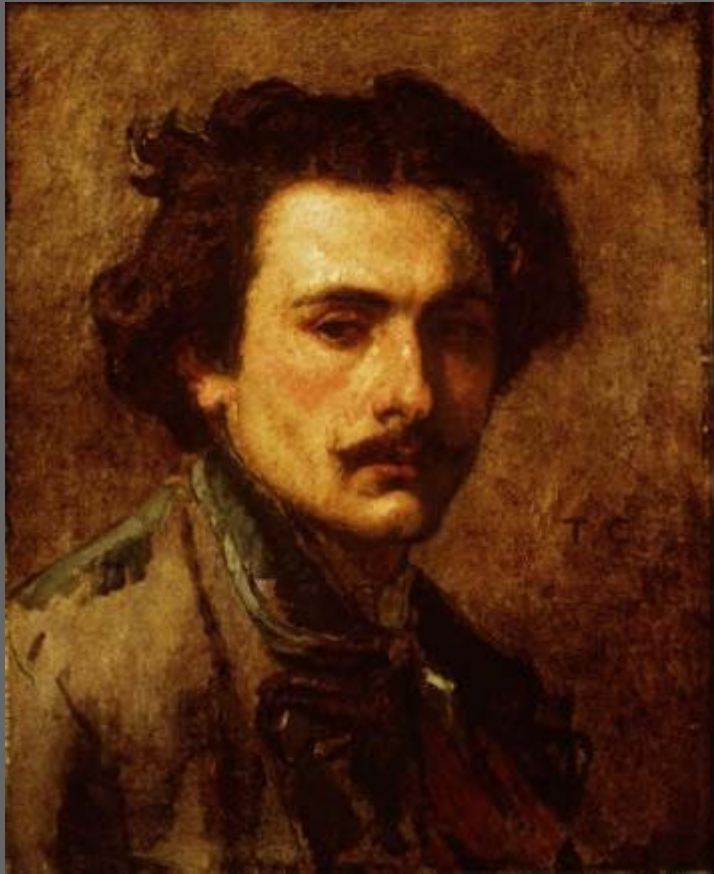
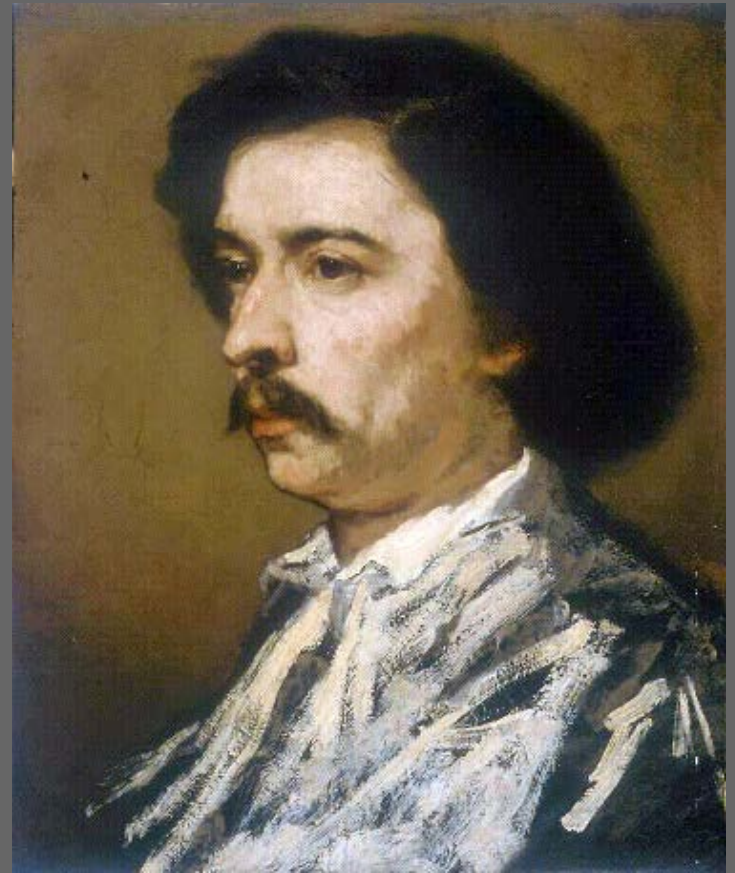
1850 – 1859

Sous le joug de la tradition

Apprentissage à l'atelier de Thomas Couture

« Je ne sais pas pourquoi je suis ici; quand j'arrive à l'atelier, il me semble que j'entre dans une tombe »
(Manet, propos rapportés par Antonin Proust)

Thomas Couture
Autoporrait



Thomas Couture
Autoporrait

Thomas Couture
1815 - 1879



Thomas Couture
Les Romains de la décadence (1847), musée d'Orsay, Paris.



Thomas Couture
décoration de la chapelle de la Vierge, Saint-Eustache (Paris)
inaugurée en 1856



Fresque centrale «La Vierge triomphante adorée par les anges» par Thomas Couture



Il laissa la mer & alla visiter l'Italie & la Hollande. D'ailleurs, il s'ignorait encore, il se promena en jeune naïf, il perdit son temps. Et ce qui le prouve, c'est qu'en arrivant à Paris, il entra comme élève à l'atelier de Thomas Couture & y resta pendant près de six ans, les bras liés par les préceptes & les conseils, pataugeant en pleine médiocrité, ne sachant pas trouver sa voie. Il y avait en lui un tempérament particulier qui ne put se plier à ces premières leçons, & l'influence de cette éducation artistique, contraire à sa nature, agit sur ses travaux même après sa sortie de l'atelier du maître : pendant trois années, il se débattit dans son ombre, il travailla sans trop savoir ce qu'il voyait ni ce qu'il voulait. Ce fut en 1860 seu-

Cependant Couture influence Manet par:

Le rendu direct des contrastes entre l'ombre et la lumière

L'utilisation des couleurs pures pour obtenir des effets vifs et animés



Couture
Portrait_of_a_Girl

Couture
A_Widow_1840

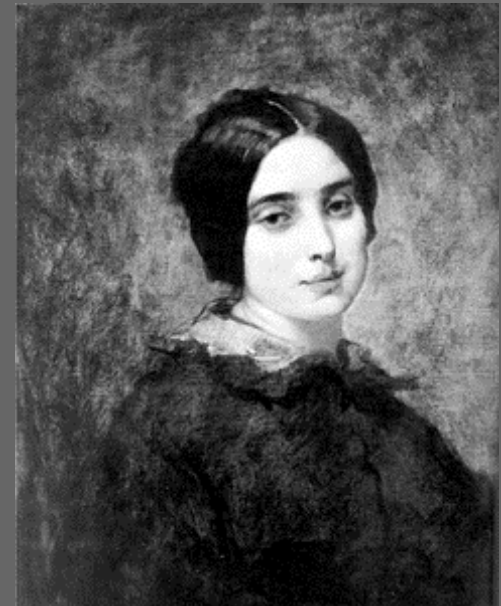


Couture
Portrait_de_Mademoiselle
Florentin_1844

Couture
Portrait_of_Zelie_Courbet



Couture
Baronne_d-Astier_de_la_Vigerie





Edouard_Manet

Vénus d'Urbino, copie d'après le tableau de la galerie des Offices de Florence
1856 (24 × 37 cm) Coll. Particulière.
Premier voyage en Italie, 1853,

Edouard_Manet_

Tintoret par lui-même, d'après le tableau du Louvre,
1854

(61 × 51 cm) Dijon
Exposition 1867

Edouard Manet et Antonin Proust rencontrent Delacroix



Delacroix,
La Barque de Dante
ou Dante et Virgile aux Enfers,
1822



Manet
La Barque de Dante d'après Delacroix
1854
Lyno, autre interprétation à New York)

Voyages à travers l'Europe

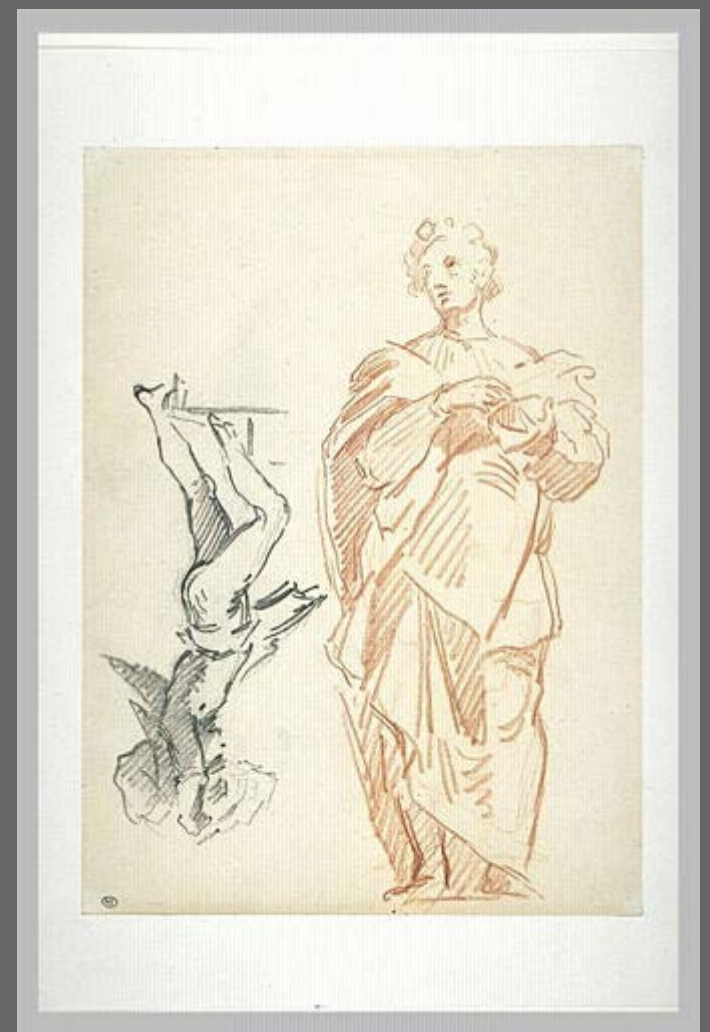
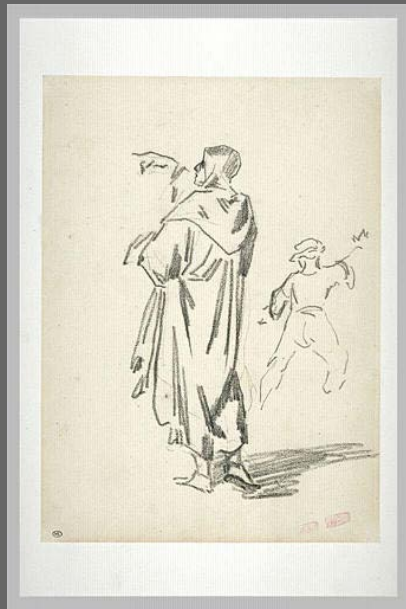
1852 : Voyage en Hollande. Visite du Rijksmuseum d'Amsterdam (son nom figure sur le registre du musée 19 juillet)

La Leçon d'anatomie, d'après Rembrandt (La Haye) – 1852 ?

1853 : Voyage en Allemagne et en Autriche : Cassel, Dresde, Prague, Vienne et Munich... Peut-être à Berlin.

1853 : Voyage en Italie avec son frère Eugène. Septembre à Venise, rencontre Émile Ollivier à qui il sert de guide. Octobre à Florence. Départ présumé pour Rome.

1857 : Nouveau voyage en Italie : copie les fresques d'Andrea del Sarto au cloître de l'Annunziata de Florence (demande d'autorisation pour les copies). A Rome, Pise, Mantoue et Pérouse, au moins.



MANET Edouard_
inspiré par Andrea del SARTO
second voyage en Italie, en 1857



emme debout drapée portant deux vases, vue de de
inspiré_par_Raphael



Deux religieux agenouillés
saint Dominique et saint Jérôme
inspiré_par_Fra_Angelico



St_Jean_Baptiste
FRA BARTOLOMEO (inspiré par)



Rembrandt_
La leçon d'anatomie du docteur Tulp, 1632

Édouard_Manet
Leçon_d'Anatomie_1856
Voyage à la Haye



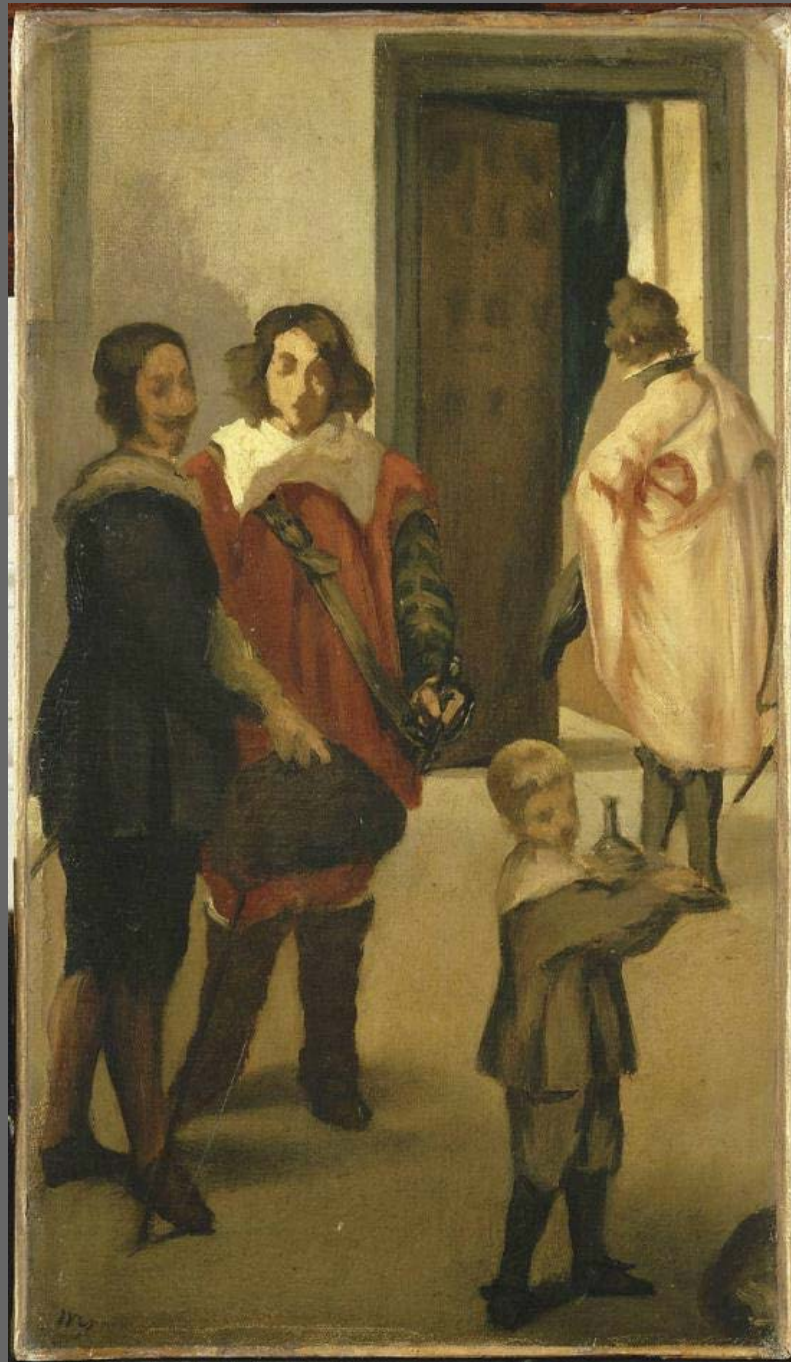


Manet
A-woman-pouring-water-study-of-Suzanne-Leenhoff (1858)



Edouard Manet
Study of Trees (1859)

Manet
Cavaliers_espagnols
1859





Manet
Les petits cavaliers, eau-forte
1862



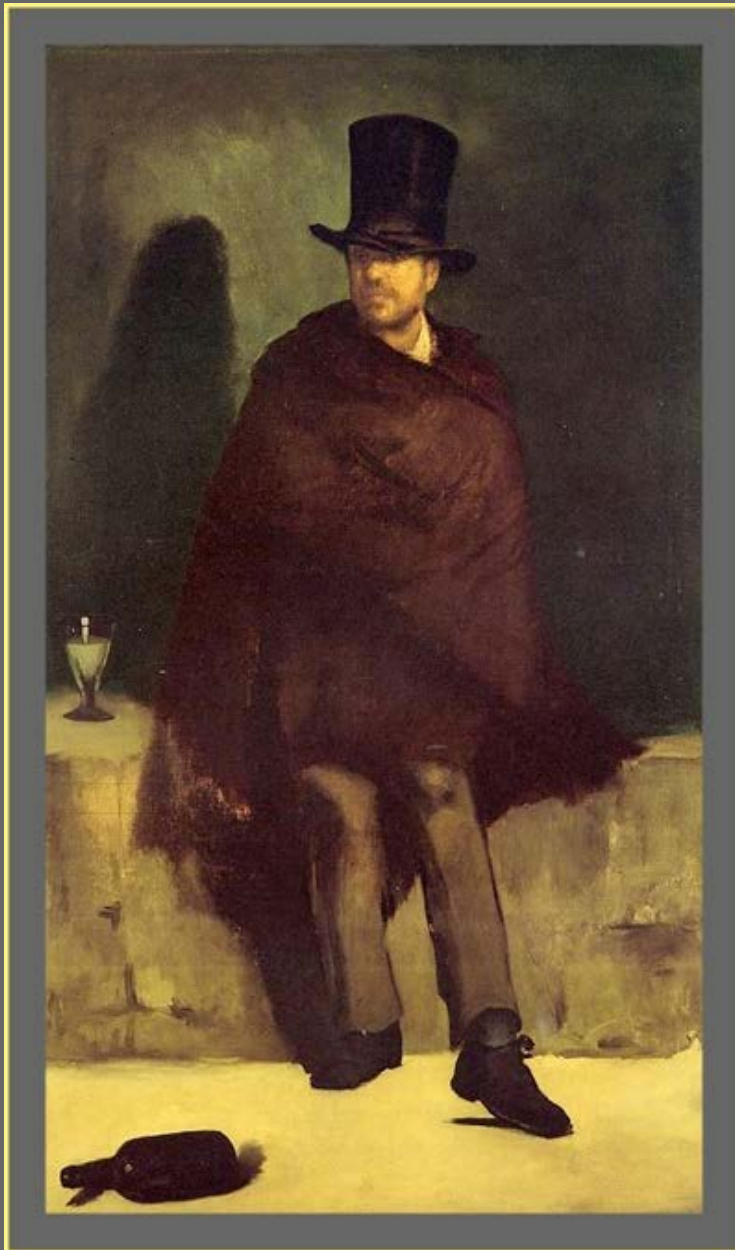
Velasquez
Réunion de treize personnages
Le Louvre



Manet
The Little Cavaliers_1859_60
Chrysler Museum of Art – Norfolk
(Oil on canvas - 45.7 x 75.6 cm)
Exposition 1867

1859 – 1862

Sous le regard des jurés



Edouard Manet
The Absinthe
Refusé au salon de 1859

le Buveur d'absinthe, une toile où l'on trouve encore une vague impression des œuvres de Thomas Couture, mais qui contient déjà en germe la manière personnelle de l'artiste.



Zola

Couture à Manet :

« Mon ami, il n'y a qu'un seul buveur d'absinthe, c'est le peintre qui a produit cette insanité »

Ce fut leur dernière rencontre



Edouard_Manet
L'enfant_aux_cerises_1858_59

Baudelaire - Le Spleen de Paris

Repris en 1864 sous le titre Petits poèmes en prose

“La Corde”

A Edouard Manet.

«Ma profession de peintre me pousse à regarder attentivement les visages, les physionomies, qui s'offrent dans ma route, et vous savez quelle jouissance nous tirons de cette faculté qui rend à nos yeux la vie plus vivante et plus significative que pour les autres hommes. Dans le quartier reculé que j'habite et où de vastes espaces gazonnés séparent encore les bâtiments, j'observai souvent un enfant dont la physionomie ardente et espiègle, plus que toutes les autres, me séduisit tout d'abord

Je pris enfin à toute la drôlerie de ce gamin un plaisir si vif, que je priai un jour ses parents, de pauvres gens, de vouloir bien me le céder, promettant de bien l'habiller, de lui donner quelque argent et de ne pas lui imposer d'autre peine que de nettoyer mes pinceaux et de faire mes commissions. Cet enfant, débarbouillé, devint charmant, et la vie qu'il menait chez moi lui semblait un paradis, comparativement à celle qu'il aurait subie dans le taudis paternel. Seulement je dois dire que ce petit bonhomme m'étonna quelquefois par des crises singulières de tristesse précoce, et qu'il manifesta bientôt un goût immodéré pour le sucre et les liqueurs; si bien qu'un jour où je constatai que, malgré mes nombreux avertissements, il avait encore commis un nouveau larcin de ce genre, je le menaçai de le renvoyer à ses parents. Puis je sortis, et mes affaires me retinrent assez longtemps hors de chez moi.

«Quels ne furent pas mon horreur et mon étonnement quand, rentrant à la maison, le premier objet qui frappa mes regards fut mon petit bonhomme, l'espiègle compagnon de ma vie, pendu au panneau de cette armoire!

Frappé par ce suicide Manet se mit en quête d'un autre local. Il en trouva un place de Clichy mais son attention fut attirée par un énorme clou. La concierge lui raconta qu'un homme s'y était pendu. Manet prit la fuite.





Manet
Nymphe Surprise_1861
Oslo



Édouard_MANET
La_Nymphen_surprise_1861 (Suzanne Leenhoff)
Musée national des Beaux-Arts - Buenos Aires
Exposition 1867.



Édouard Manet
La pêche à St Ouen - 1863
New York

À droite, Manet et sa jeune épouse Suzanne



Giorgione
La tempesta_1508



Edouard Manet
Portrait of Victorine Meurent
1862

1863

Sous la bannière des refusés





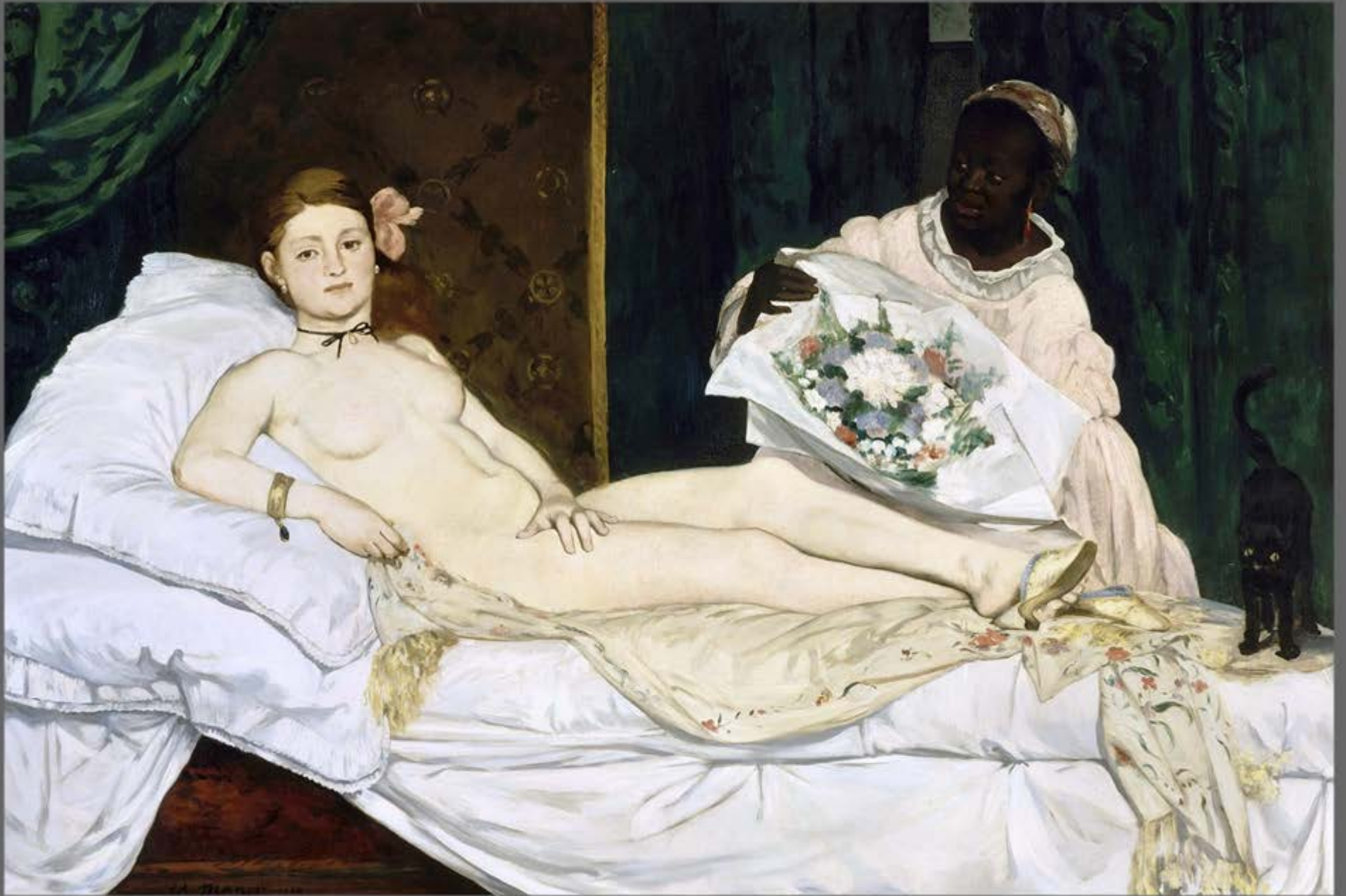
Manet
Le déjeuner sur l'herbe - 1862



Le jugement de Pâris
de Marcantonio Raimondi



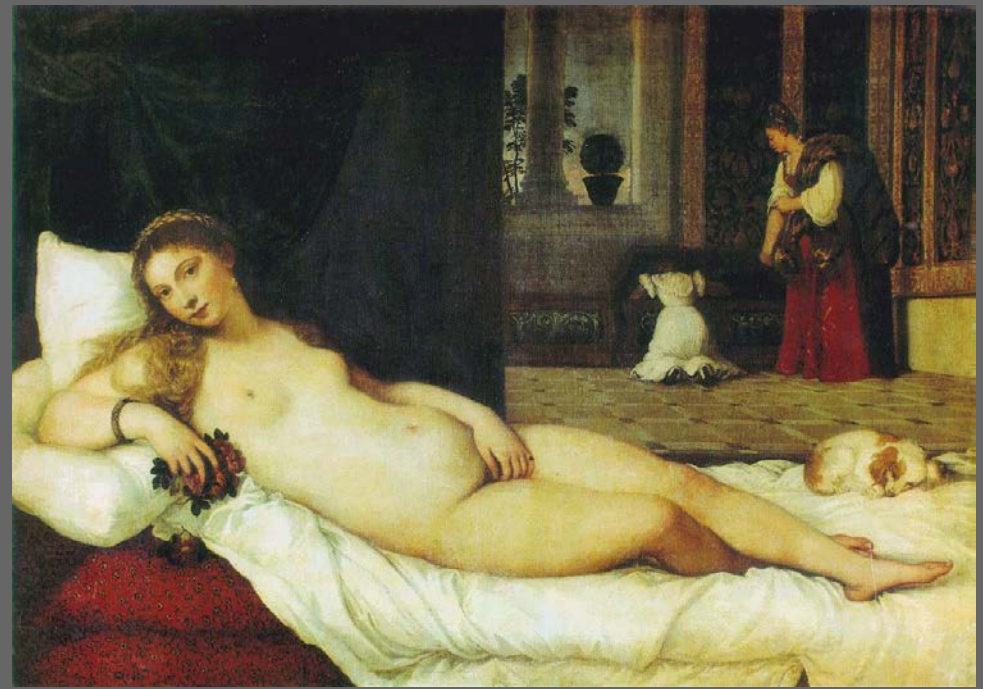
Titien
Concert champêtre



Manet
Olympia – 1863

présenté au Salon de 1865 - conservé par Manet, dans son atelier, jusqu'à sa mort

Giorgione
Sleeping_Venus

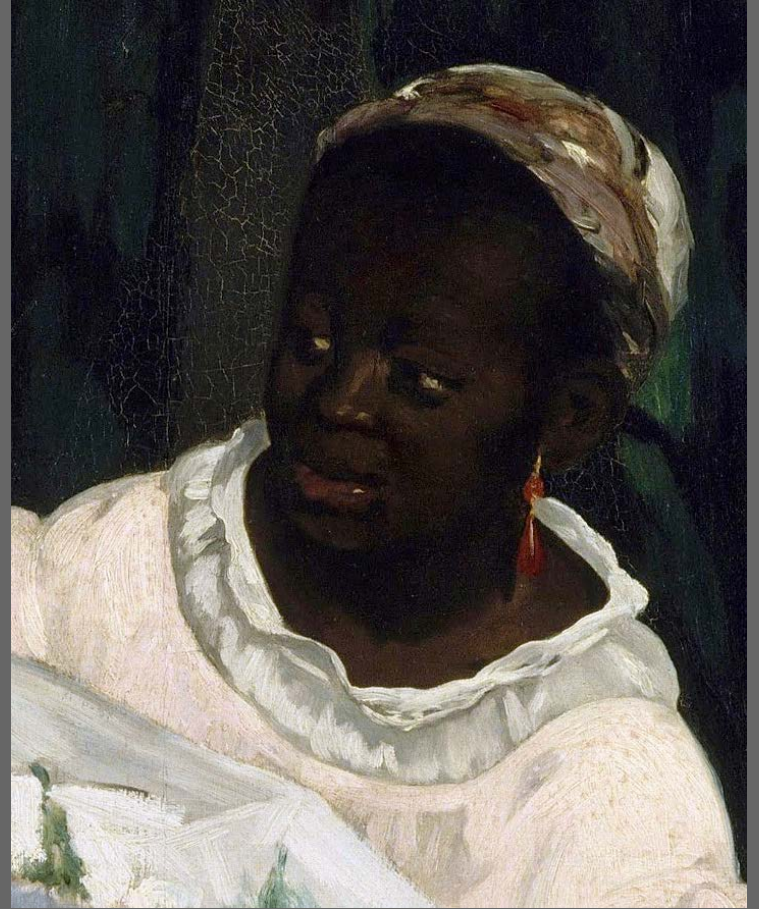


Titian
Venus of Urbino



Goya – Maja naga









MANET_
Musique_au_Tuileries_1862
exposé à la Galerie Martinet en 1863 - exposition 1867

Il est possible que Manet ait travaillé d'après photos. Tout

baron Tyler, inspecteur des musées français et amateur de peintures espagnoles

Baudelaire,
Théophile Gautier et le baron Tyler

Jacques Offenbach

Manet

Astruc

Madame Lejosne

Eugène Manet,

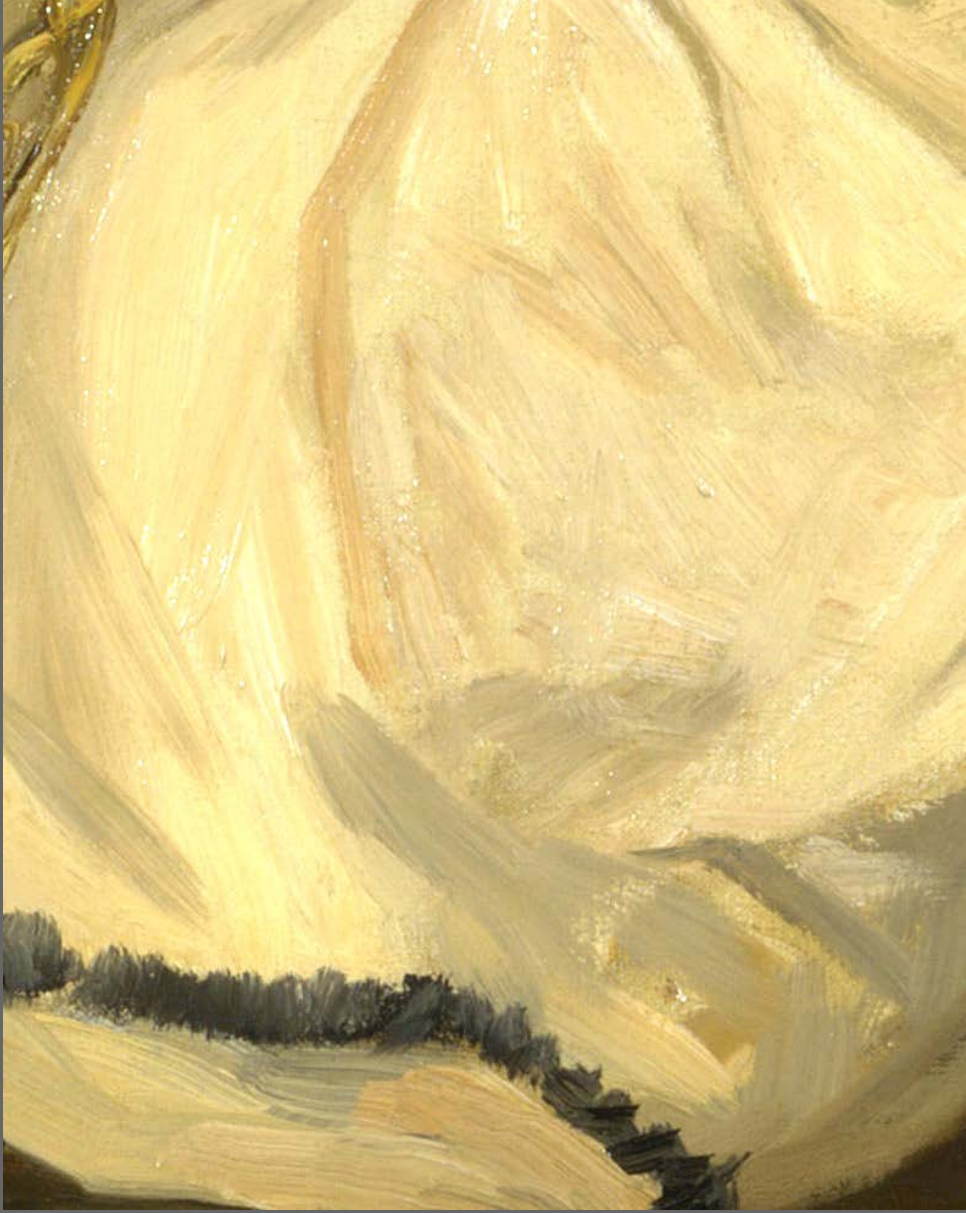
Charles Monginot

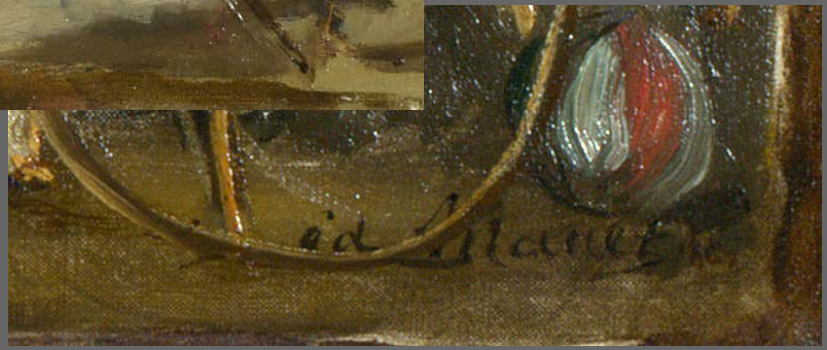
Madame Offenbach

Madame Lejosne, chez qui Manet a fait la connaissance de Bazille et de Baudelaire

Charles Monginot, peintre ami de Manet







1860 – 1867

Période hispanisante

Voyage en Espagne

Sept 1865

Burgos, Valladolid, Tolède, Madrid.

"Velasquez est le peintre des peintres...
Après de lui j'ai trouvé la réalisation de mon idéal en peinture"

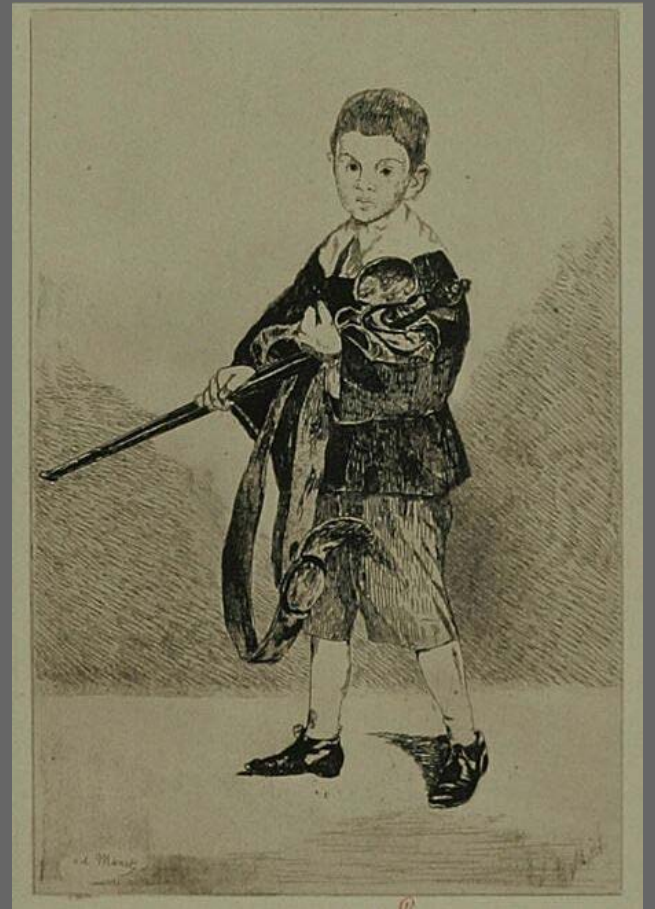


Edouard_Manet
Le_chanteur_espagnol
1860

présenté au Salon de 1861
récompensé par une
mention d'honneur après intervention de Delacroix,



Édouard_Manet
L'Enfant_à_l'épée_1861



L'Enfant à l'épée est un petit garçon debout, l'air naïf & étonné, qui tient à deux mains une énorme épée garnie de son baudrier. Ces peintures sont fermes & solides, très-déliçables d'ailleurs, ne blessant en rien la vue faible de la foule. On dit qu'Édouard Manet a quelque parenté avec les maîtres espagnols, & il ne l'a jamais avoué autant que dans *L'Enfant à l'épée*. La tête de ce petit garçon est une merveille de modelé & de vigueur adoucie. Si l'artiste avait toujours peint de pareilles têtes, il aurait été choyé du public, accablé d'éloges & d'argent; il est vrai qu'il serait resté un reflet, & que nous n'aurions jamais connu cette belle simplicité qui constitue tout son talent. Pour moi, je l'avoue, mes sympa-

Monsieur Martinet,

Vous me demandez le prix du tableau
exposé chez vous (enfant tenant une
épée). J'en désirerais mille francs.
Cependant, je laisserais à votre prête
appréciation de le laisser à huit cents
francs.

Recevez, Monsieur, l'assurance de
ma parfaite considération.

Edouard Manet.



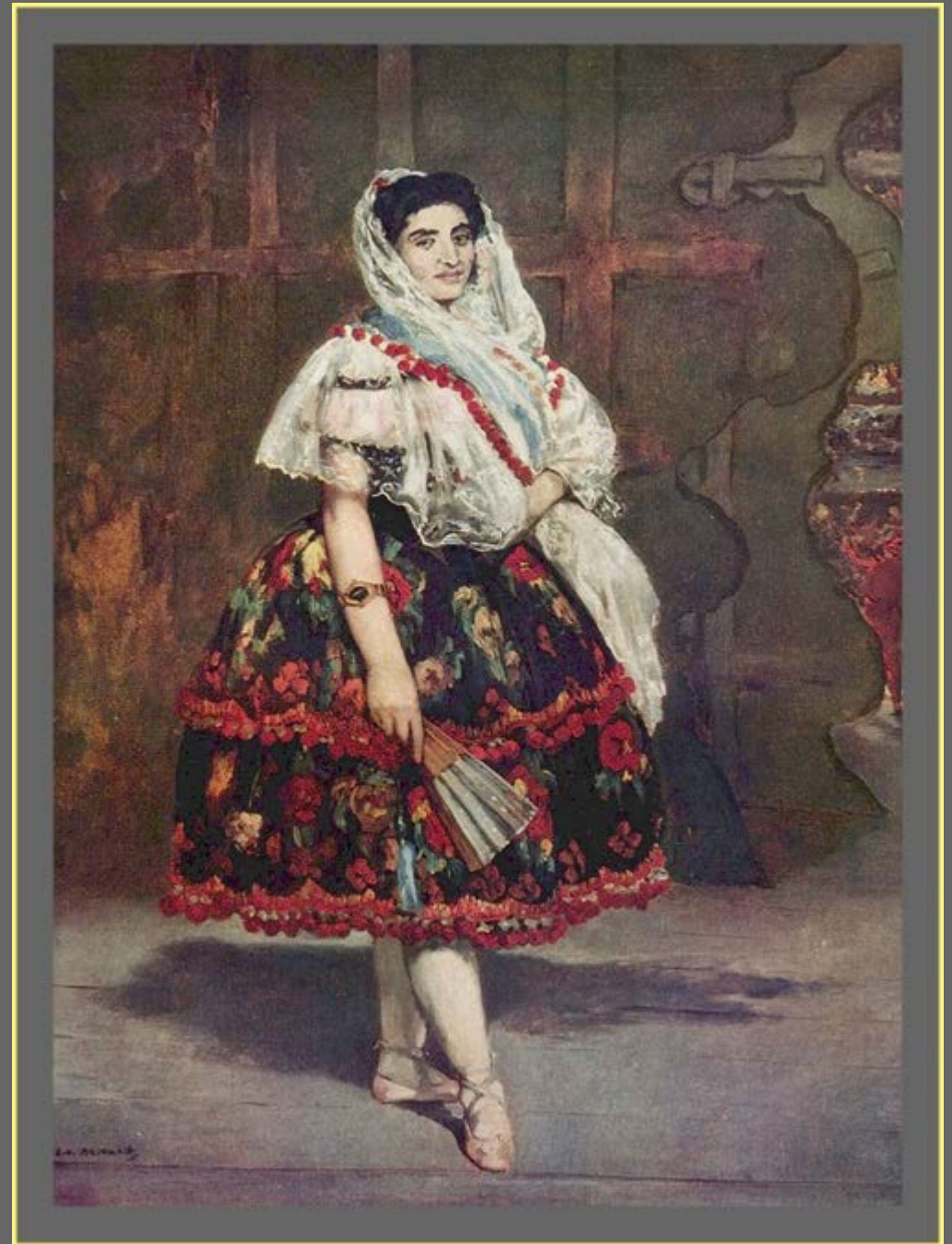
Manet
Le vieux musicien - 1862



Manet
Le ballet espagnol - 1862



Courbet_
La Signora Adela 1851
Bruxelles



Edouard_Manet
Lola_de_Valence
1862



Je me contenterai d'avoir cité les quatre premières.
Quant à la *Lola de Valence*, elle est célèbre par le
quatrain de Charles Baudelaire, qui fut sifflé & mal-
traité autant que le tableau lui-même :

Entre tant de beautés que partout on peut voir,
Je comprends bien, amis, que le désir balance,
Mais on voit scintiller dans Lola de Valence,
Le charme inattendu d'un bijou rose & noir.



SÉRÉNADE

A SA MAJESTÉ LA REINE D'ESPAGNE

COXA DE VALENCE

PRIX 5^s

PRIX 5^s

POÉSIE ET MUSIQUE

DE

ZACHARIE ASTRUC

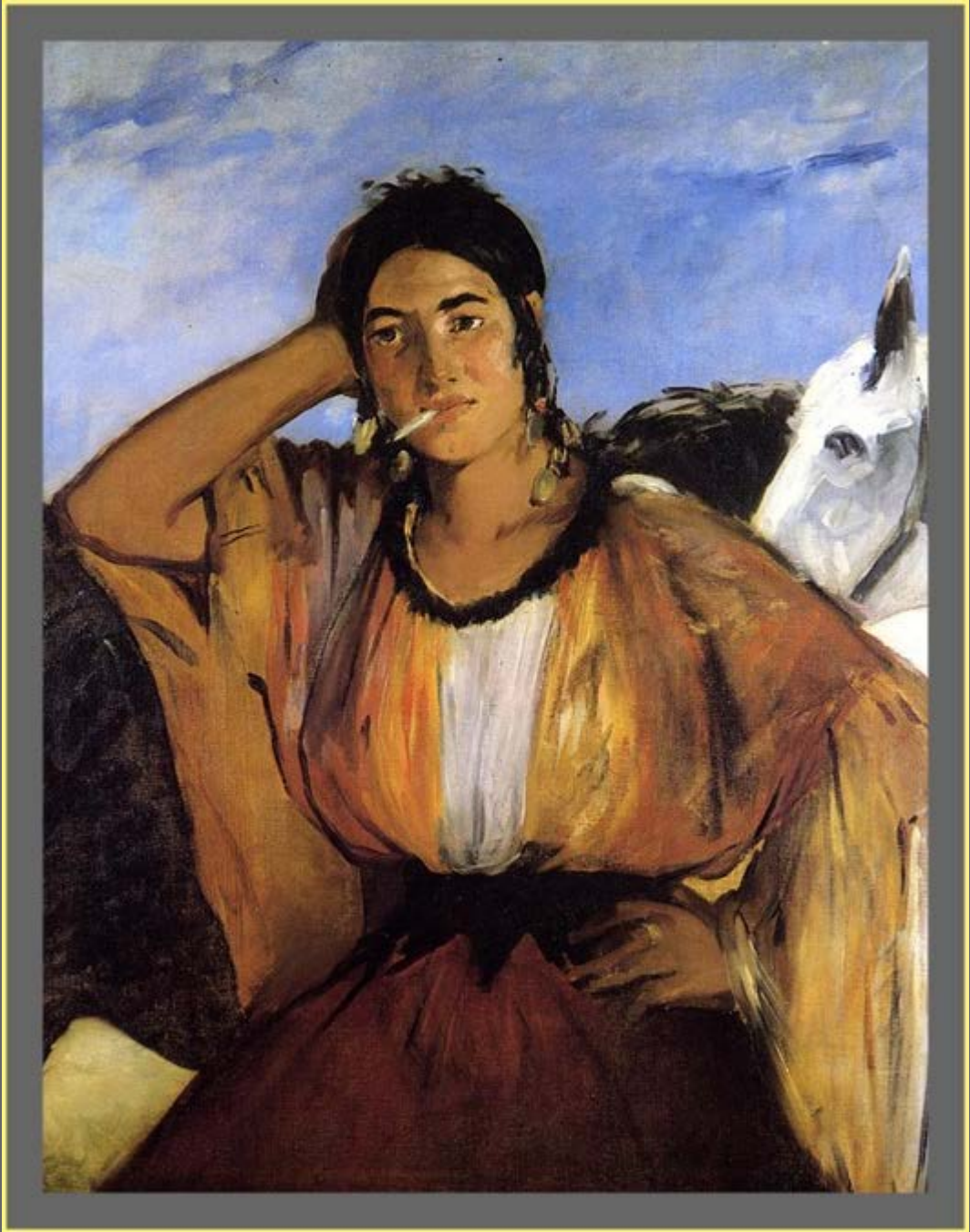
Propriété de l'Auteur et pour tous Pays

ext. d'un album de caric.
recueillies par Burtis
à Hoveau-Nelaton pa

es
uniques
eux!

129. - d'Al. de Valence - d'Al. de Champe - maffeur de
M. Guibonome - d'Al. de Champe - maffeur de
Al. de Champe - maffeur de Champe - maffeur de Champe
mes écoles. Espagnoles de Champe - maffeur de Champe



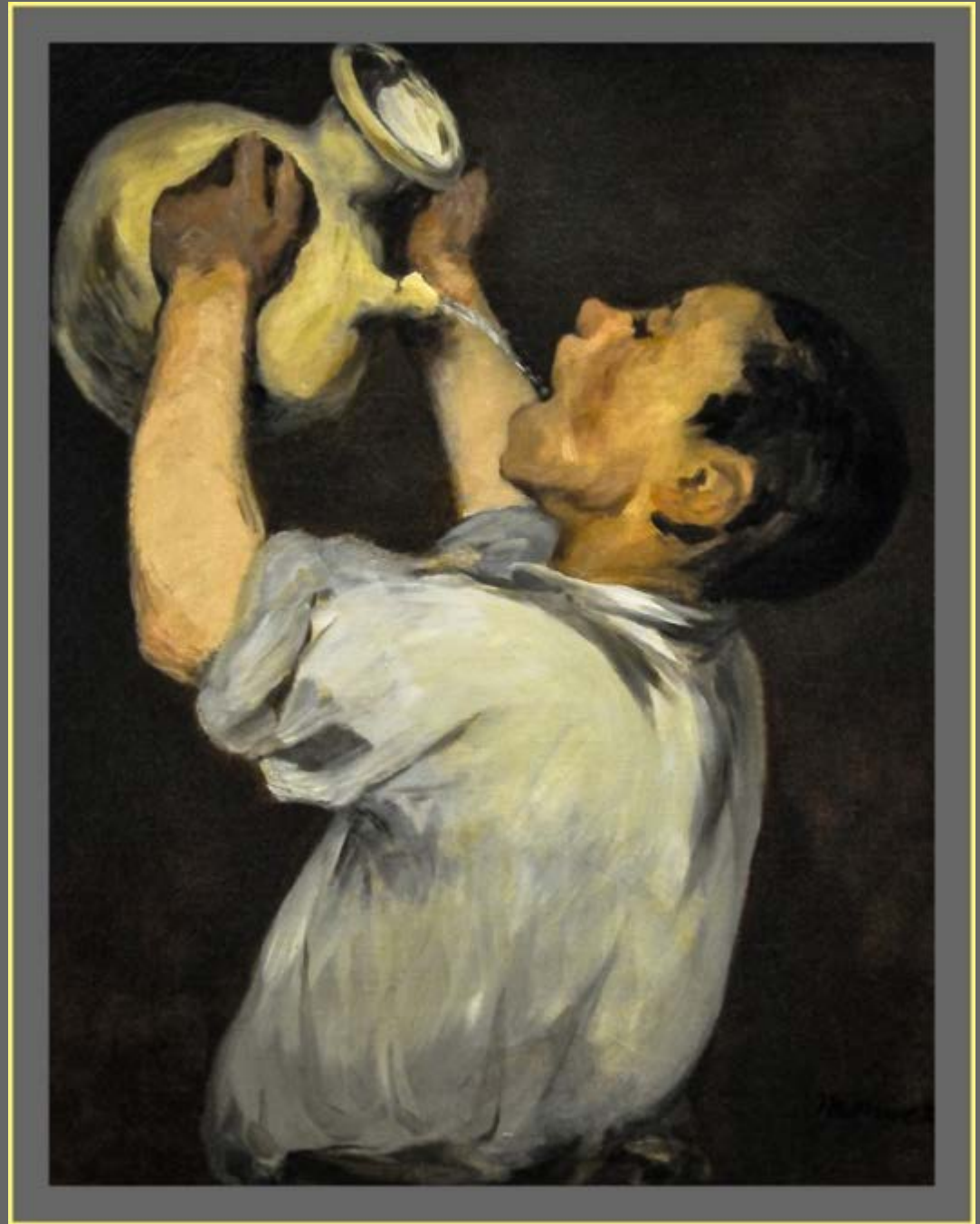


Manet
Gitane a la cigarette - 1862



LES GITANOS

Manet
Les Gitanos_1862



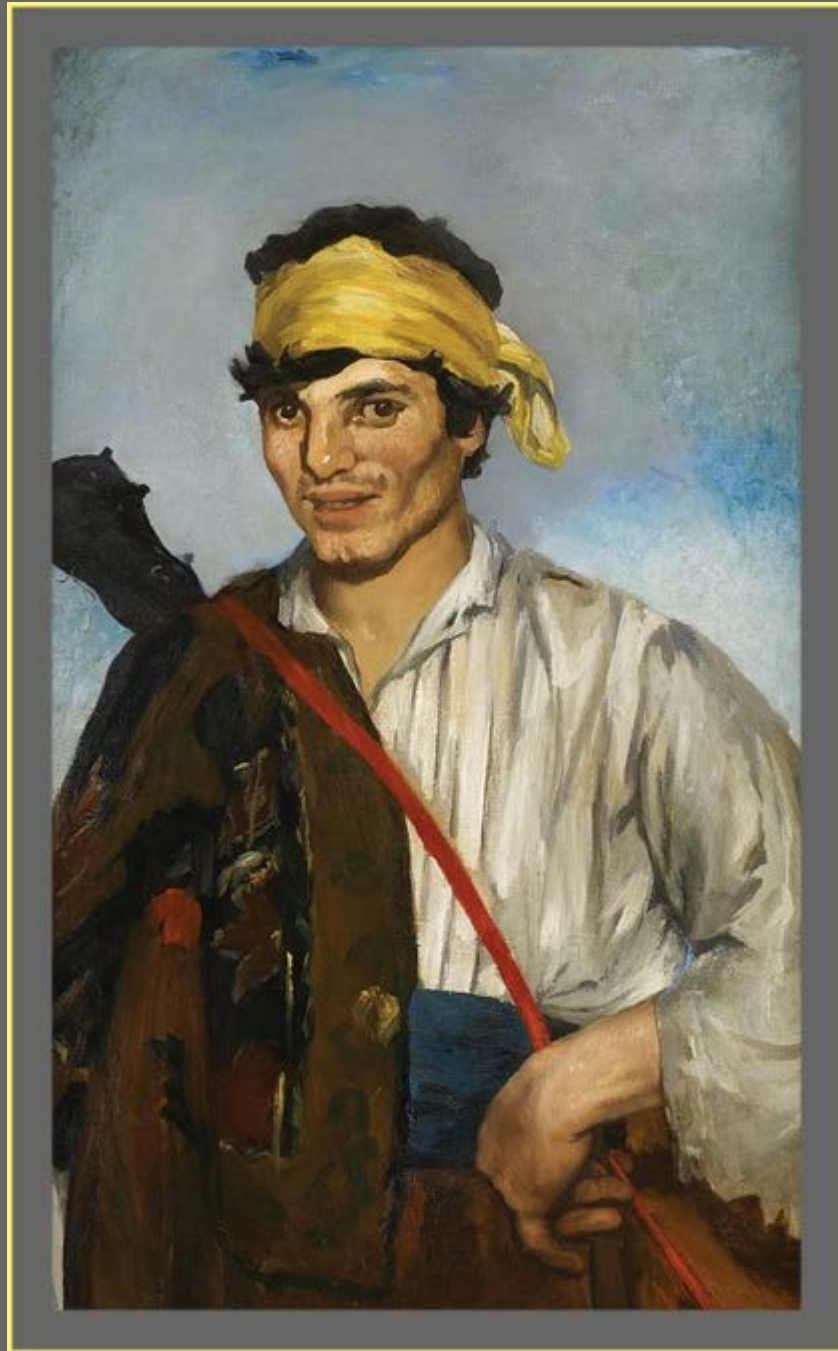
Manet
Le_buveur_d_eau



Manet
Nature morte au cabas et à l'ail, 1861-1862



Manet
The Bohemian, 1862





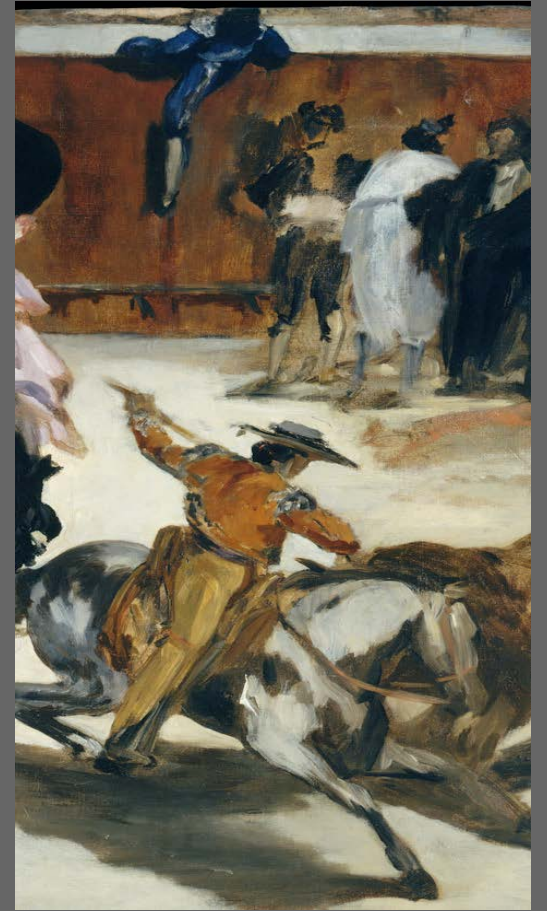
Manet
La maîtresse de Baudelaire, 1862
Musée des Beaux Arts de Budapest



Manet
1862-63 Jeune Femme Allongée en Costume Espagnol,
Yale University_Connecticut



Edouard_Manet
Mlle_Victorine_Meurent_in_the_Costume_of_an_Espada
1862





Edouard Manet
Young Man in the Costume of a Majo
1863
NYC MET



Manet_Edouard
A Matador,
1866-67
Metropolitan Museum of Art, New York



Manet
1864 The Dead Christ and the Angels
NYC MET



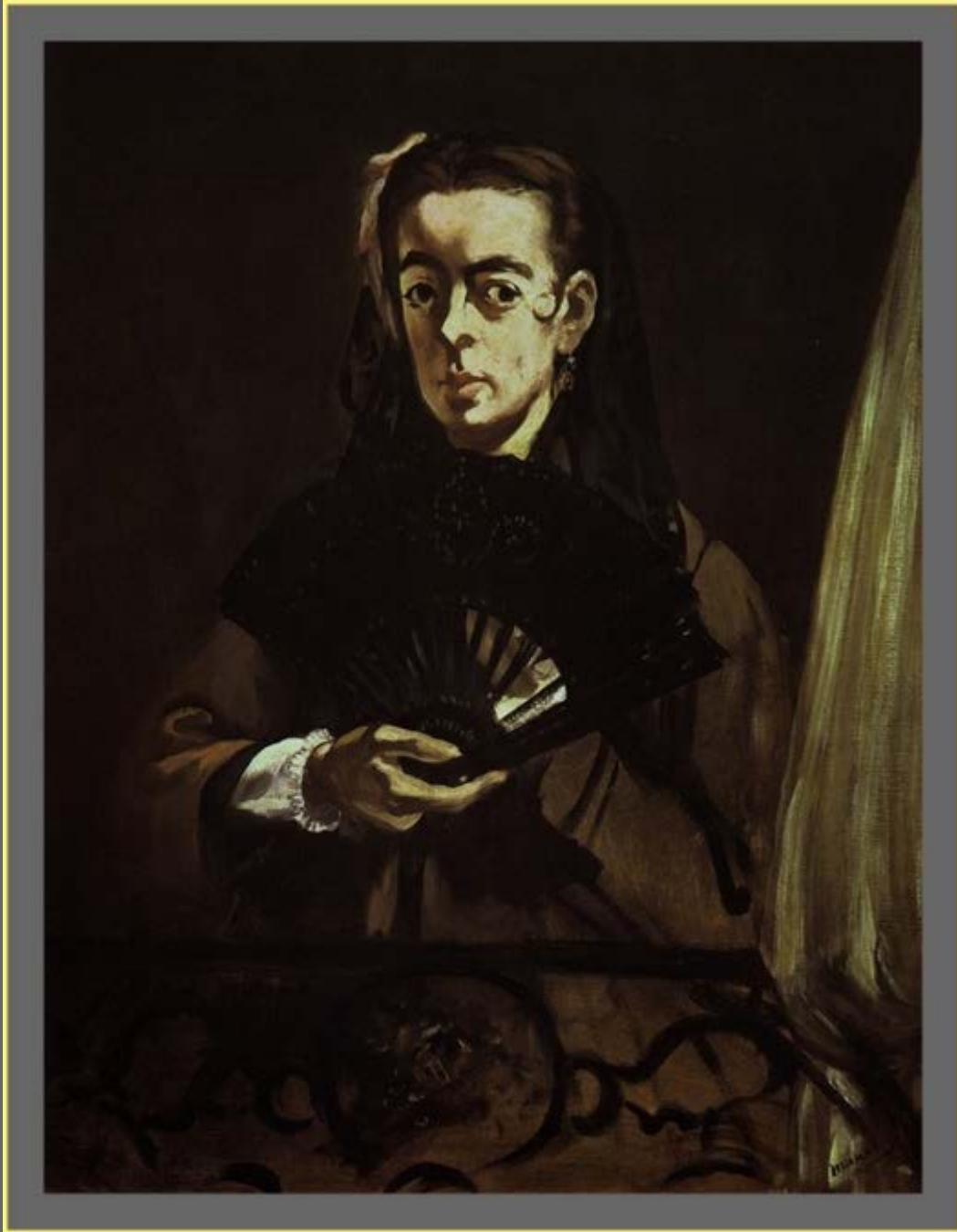
Manet
1864-65 Jesus Mocked by the Soldiers

Chicago
présentée au Salon de 1865



Edouard Manet
The Dead Toreador
1864-65





Manet
Angelina
1865



Edouard Manet
The Bullfight – 1865
Chicago



Edouard MANET,
Combat de taureaux, entre 1865 et 1866



Édouard_Manet
La_corrida
1864_65



Velázquez
Pablo_de_Valladolid_1636-37
Museo_del_Prado,



1865-66 The Tragic Actor
Washington



Manet

Le fifre 1866

Le jury du Salon de 1866 refuse le tableau
musée d'Orsay Paris



Édouard Manet, Boy Blowing Bubbles, 1867 (Calouste Gulbenkian Foundation, Lisbon)

1864 – 1873

Manet témoin de son temps



Edouard Manet
The Execution of the Emperor Maximilian (1867)
Le tableau refusé au Salon car il défiait l'Empereur

Les républicains mexicains commandés par Benito Juarez étaient entrés à Mexico le 10 juin 1861
Il avait été reconnu par les puissances européennes et la France contre la promesse que leurs intérêts ne seraient pas lésés

Cet accord mécontenta les monarchistes mexicains. Un comité d'émigrés en France demanda l'aide de Napoléon III qui avait exprimé sa sympathie sans intervenir,
Juarez dénonça les accords passés avec les puissances européennes,
Les émigrés mexicains à Paris offrirent la couronne à l'archiduc Maximilien, frère de l'empereur d'Autriche

La France, l'Angleterre et l'Espagne décidèrent une opération commune, L'armée française parvint à Mexico en juin 1863, L'expédition fut un désastre militaire
Napoléon III dut se résoudre à retirer ses troupes sous l'influence des Etats-Unis qui venaient de terminer la Guerre de Sécession (doctrine Monroe = le continent américain aux américains)

Sans armée véritable l'empereur Maximilien se retrouvait seul
Le 19 juin 1867 Maximilien est exécuté avec deux de ses généraux



F, Aubert
Emperor Maximilian's Firing Squad
1867



Francisco de Goya,
Trois mai 1808
1814



Manet
L'exécution de Maximilien
1868_Lithographie



Manet
L'exécution de Maximilien
1867



Manet
Le combat du "Kearsage"
et de "l'Alabama"
1864

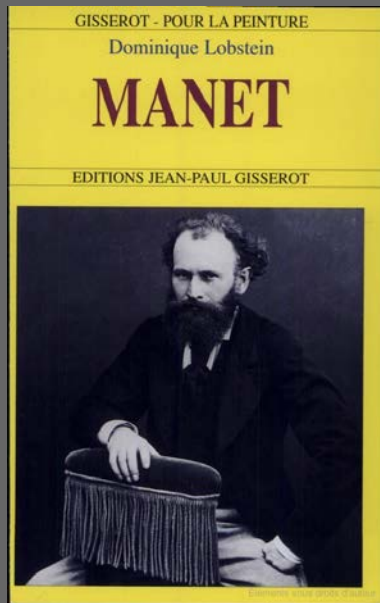
Le 19 juin 1864, une corvette de la marine fédérale américaine, le Kearsage, attaque et coule un navire des confédérés sudistes, l'Alabama, au large de Cherbourg, à 10 km des côtes sous le regard de milliers de spectateurs

Manet n'assiste pas à l'évènement et s'inspira des comptes rendus qu'en fit la presse,



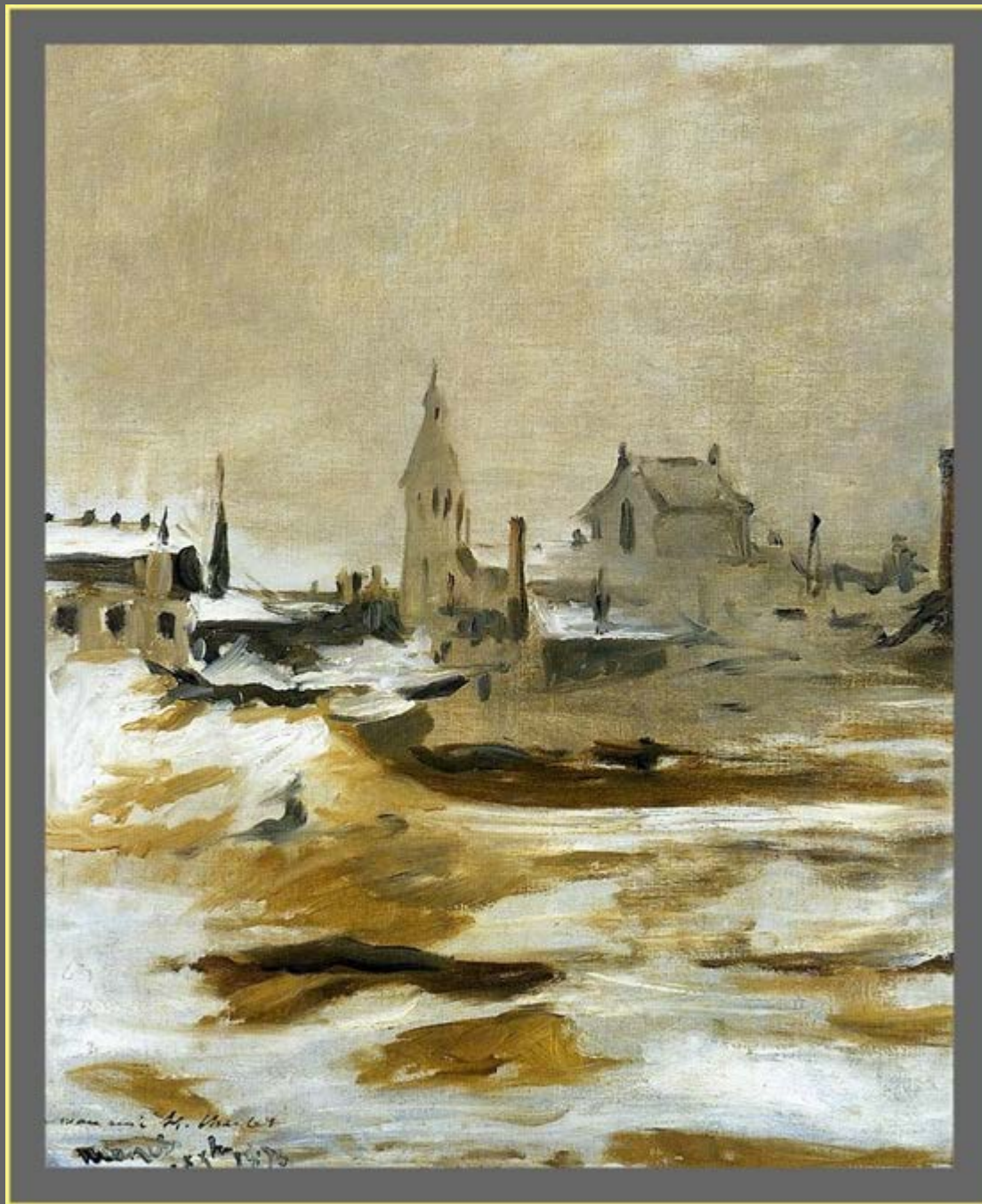
Le Kearsage à Boulogne - 1864

1870- 71 Manet et le siège de Paris



Pyrénées, nous connaissons assez bien la vie et les diverses activités de Manet pendant le douloureux épisode du siège de Paris, cet hiver de faim et de froid dont il a laissé d'impressionnants souvenirs. Une trentaine d'entre elles, datées de septembre 1870 à janvier 1871, ont été retrouvées et publiées par Tabarant en 1935, dans le *Mercure de France*. Nous apprenons, par une lettre à Eva Gonzalès, qui s'était retirée à Dieppe, qu'en novembre, avec Degas, il s'était engagé dans l'armée et se trouvait affecté à un bataillon d'artillerie. Le 7 décembre, à son épouse, le message ne sera pas dénué d'humour qui annoncera : " Je quitte l'artillerie pour entrer dans l'état-major. Le premier métier était trop dur ".

Deux toiles, paysages désolés enfouis sous la neige, peintes à larges coups de brosse, conservent le souvenir de cette période. L'une, *Effet de neige au Petit-Montrouge* (Cardiff, National Museum and Gallery), est datée du 28 décembre 1870 et dédicacée " à mon ami Charlet ", tandis que l'autre, qui représente *La Gare du chemin de fer de Sceaux* (Collection particulière), porte une date identique, mais aucune dédicace. Mais c'est surtout après la fin des événements de cette " année terrible " que Manet en exprimera l'intense horreur. Dans plusieurs dessins ou lavis, et quelques lithographies aussi différentes que *La Queue devant la boucherie* et *La Barricade*, il restituera l'émotion dont il faisait part à Suzanne à la fin de l'année : " Je suis allé ce matin avec Gustave à Gennevilliers et nous sommes revenus par Asnières. C'est vraiment triste à voir. Tout le monde est parti. On a abattu tous les arbres ; on brûle tout ; des meubles brûlent dans les champs ; les pillards cherchent les pommes de terre qu'on a [sic] pas enlevées. Des camps retranchés ; partout, les mobiles. Enfin on entend ; on ne parle plus que chassepots et revolvers. Je crois qu'on est prêt à se défendre énergiquement ".



Edouard Manet_ Effect of Snow at Petit_Montrouge (1870)



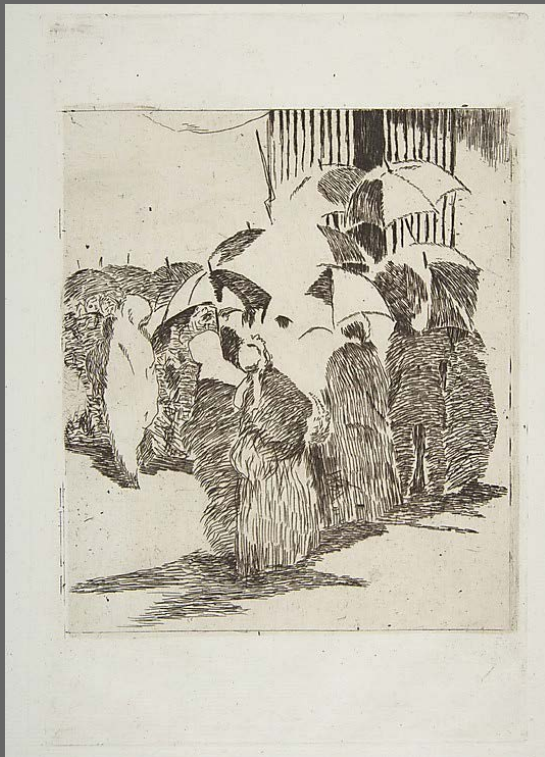
Manet - La gare de Sceaux [1870]



Bürgerkrieg_1871



1871 1872 La Barricade,
lithographie



Queue devant la Boucherie
1870



Manet - Bal masque a l'opera - 1873



Edouard MANET, La dame aux éventails, 1873
portrait de Nina de Callias



Matisse
Odalisque au Pantalon Rouge »
1925



Edouard MANET,
La dame aux éventails, 1873
portrait de Nina de Callias



Manet
Courses a Longchamp - 1864



Edgar DEGAS,
Course de gentlemen. Avant le départ
1862



Manet
Courses a Longchamp - 1864



Edouard Manet_1872 The Races in the Bois de Boulogne



Manet
Sur la plage de Boulogne
1868



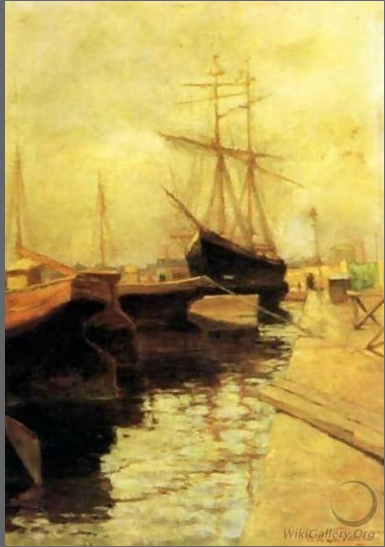
Manet
Sur la plage de Boulogne
1868



E, Boudin
Scène de plage
1862



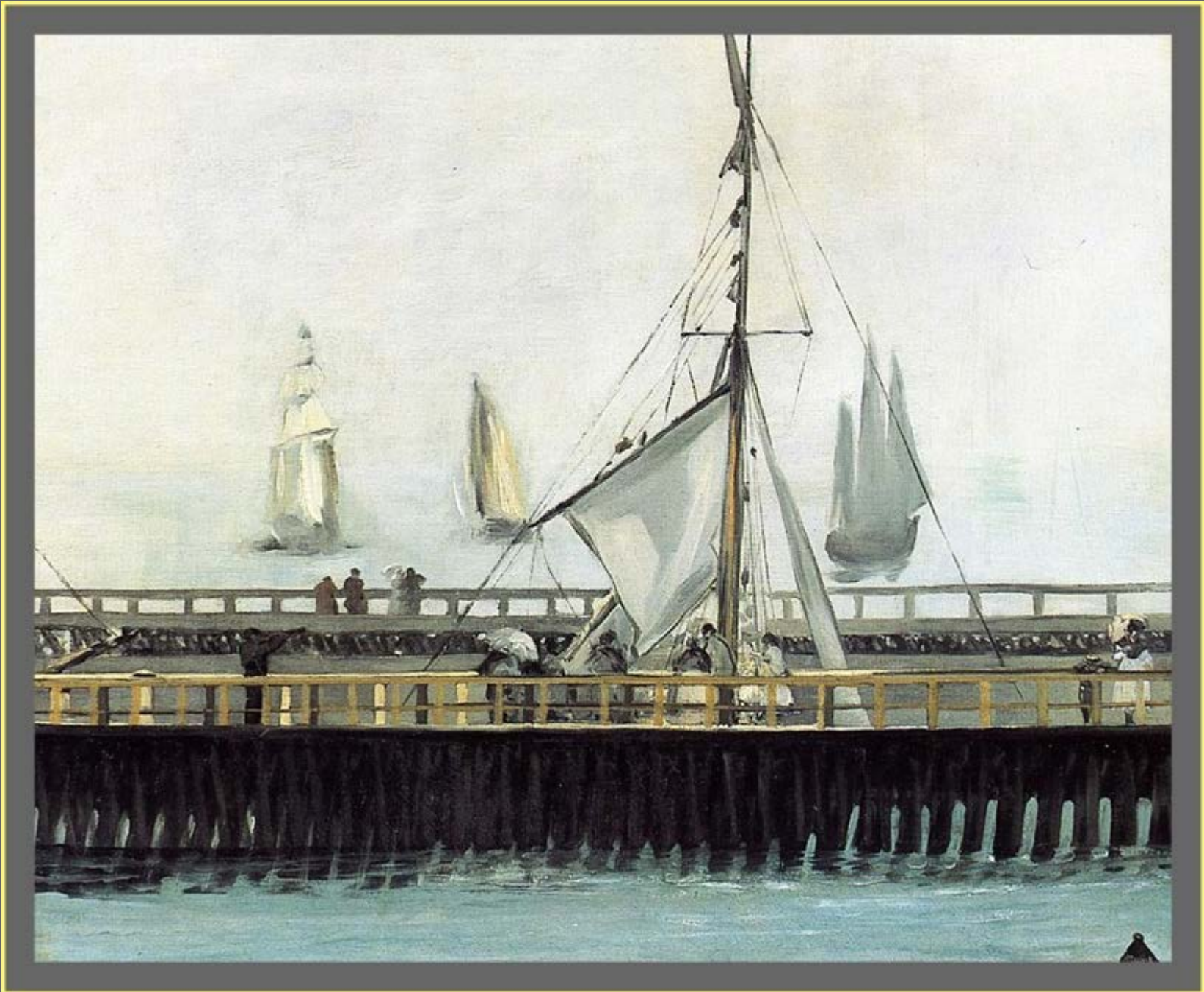
Manet
Bateaux en mer, soleil couchant – 1868
Le Havre



Kandinsky
Odessa-Port
1890



Manet
Vue du port de Calais – 1864 /68
Collection particulière



Manet - La jetee de Boulogne - 1869



Manet - The Port of Boulogne by Moonlight, 1869



Manet_L'Enterrement – 1870

Baudelaire, son ami est mort en 1867



Edouard Manet, le port de bordeaux, huile sur toile, 63 x 100 cm, 1871



Edouard Manet - On the Beach, 1873
(Sa femme Suzanne et son frère Eugène)

1862 – 1869

Des natures mortes bien vivantes



Manet - 1862 Oysters -
National Gallery of Art – Washington



Edouard Manet
Fish (Still Life), 1864
Art Institute of Chicago



Manet- Le saumon - 1869



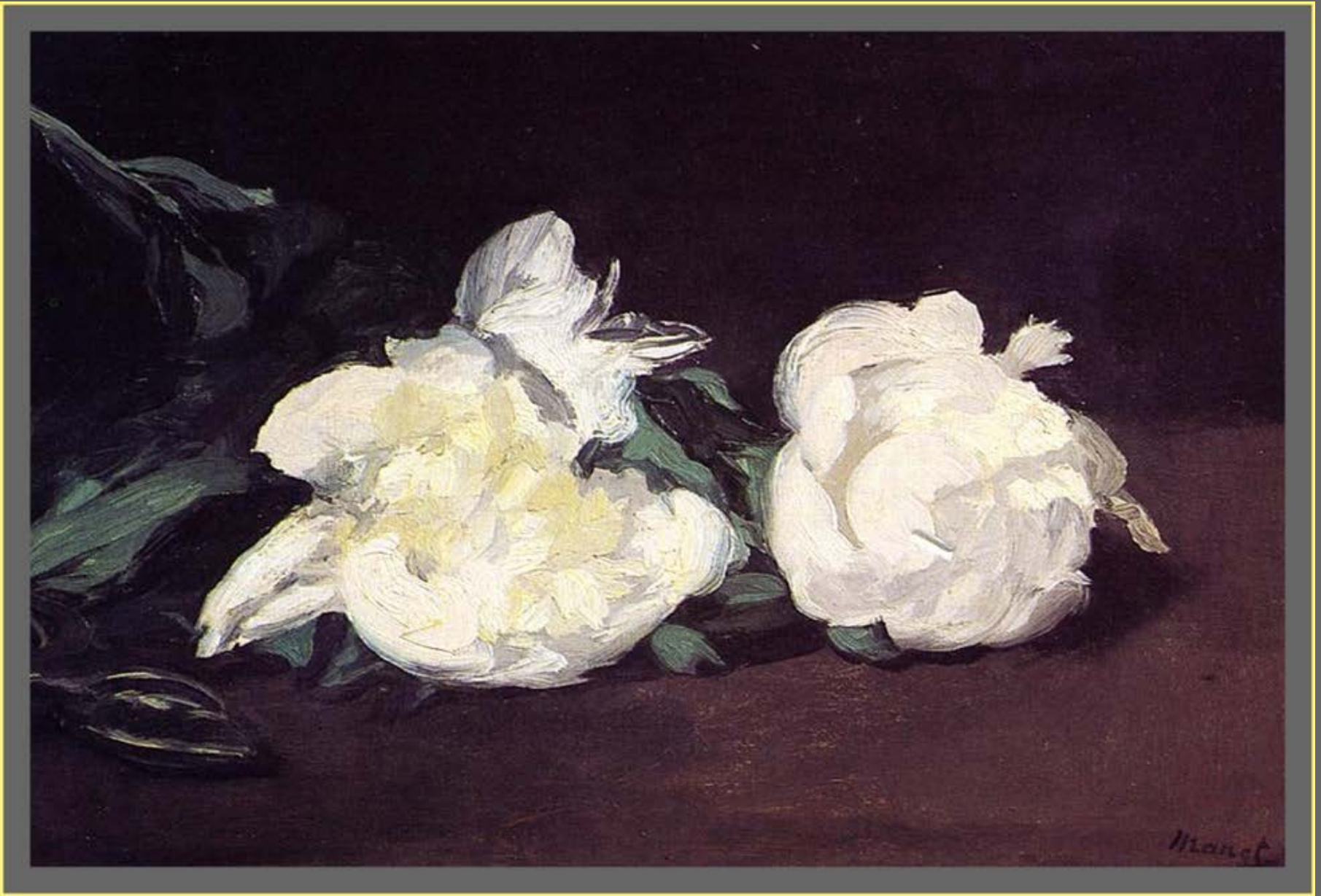
Manet
1864 Fruit on a Table
Paris, Musée d'Orsay

Manet à son élève Eva Gonzales "Et le raisin ! Veut-on compter les grains ? certainement pas. Ce qui frappe c'est le ton d'ambre clair ... c'est la luminosité de la nappe... "



Manet
Vase de pivoines sur piedouche
1864





Manet
Branche de pivoines blanches et secateur - 1864



à suivre

Manet